



■ Година XI ■ Број: 37 ■ Зима 2010/2011. ■ www.sumers.org

ШУМЕ

РЕПУБЛИКЕ СРПСКЕ

Информативно-стручни часопис

ЈАВНОСТ ИНФОРМАЦИЈА У ШУМАРСТВУ



За успјешно дјеловање јавности на шумарски сектор неопходна је јавност свих облика и врста информација у вези са шумарством. Те информације треба да се односе на стање шума и шумарства и требало би да буду благовремене и слободан приступ за све грађане Републике Српске.

Информације се могу дистрибуисати на различите начине путем разних медија (електронски, путем новина, публикација, часописа, путем радија и телевизије и др.). Данас у вези са шумама значајне информације се могу добити путем њеб странице ЈПШ "Шуме Републике Српске" (www.sumers.org), гдје се могу пронаћи сљедећи садржаји:

- Планови пословања за државне и приватне шуме као и план ловства,
- Извјештаји о пословању,
- Катастар шума и шумског земљишта за државне и приватне шуме,
- Цјеновник производа шумарства,
- Расположиве количине шумских дрвних сортимената,
- Расположиве количине садног материјала,

- Стање реализације шумских дрвних сортимената по купцима,

- Тендери за уступање радова у шумарству и продају шумских дрвних сортимената путем лиценцијације,

- Информације о стању шума и шумског земљишта и ловства по организационим дијеловима,

- Информације о сертификацији газдовања шумама,

- Број телефона за дојаве грађана о свим активностима у сектору шумарства,

- "Црна листа" купаца и извођача радова,

- Закони и подзаконска акта,

- Корисни линкови са домаћим и међународним институцијама значајним за област шумарства.

У интерном дијелу сајта налазе се информације о заштити радника, интерним актима, ФСЦ стандарди за сертификацију газдовања шумама, идентификацији и издвајању шума високе заштитне вриједности, међународне конвенције, публикације, преглед ријетких угрожених и заштићених врста флоре и фауне, списак хемијских средстава чије је коришћење забрањено, обука радника, списак закона и других аката која се користе у предузећу,

вођење књиге жалби, примједби и захтјева, процедуре и др. информације. На сајту Јавног предузећа, поред сталних садржаја и актуелних вијести, налазе се и обавјештења о изradi, јавном увиду и јавној расправи шумско-привредних основа (десетогодишњи план газдовања), чиме је обезбијеђено учешће свих заинтересованих страна код доношења једног од најзначајнијих докумената у шумарству. Министарство пољопривреде, шумарства и водопривреде има могућност приступа свим информацијама Јавног предузећа.

Већина наведених садржаја се, поред сајта, налази и на огласним таблама организационих дијелова предузећа, а неки садржаји и на лако доступним и добро посјећеним мјестима на подручју локалних заједница. Комуникација са осталим заинтересованим странама се одвија кроз сљедећа докумената:

Локалним заједницама:

- јавно доступан сажетак ШПО,
- годишњи планови и извјештаји о пословању,
- реализација ШПО,
- локације издвојених шума високе заштитне вриједности,

Дрвној индустрији:

- расположиве количине шумских дрвних сортимената,
- критерији за одабир купаца шумских дрвних сортимената.

Извођачима радова у шумарству:

- планирана одјељења за сјечу.

Локалном сеоском становништву:

- преглед локација на којима је планирано издавање огревног дрвета.

Овдје је значајно нагласити да Јавно предузеће издаје информативно-стручни часопис "Шуме" који је јавно доступан на цијелом подручју Републике Српске за све заинтересоване стране.

www.sumers.org





САДРЖАЈ

2. Уводник
3. Садржај
- 4-5. Најтежа година од када постоји ЈПШ "Шуме РС"
- 6-7. Позив кључним актерима на партнерски договор за добробит шума
- 8-12. Рађена у тајности, осуђена у јавности
13. Успјешно газдовање шумама
Наши учесници на петом европском конгресу шумарске педагогије
14. Пет година без струје
Ловци у Дринићу
15. Интеркатедрарска сарадња шумарских факултета
Посјета словеначких шумара прашуми Перућица
16. Природна ризница за све генерације
- 17-18. Пословни губитак за нас је непознаница
Посадили 319.000 садница
19. Рајска природа позивница за посјетиоце
- 20-21. Застава РС на свјетским планинским врховима
- 22-23. Примјер успјешног пословања
Добре шуме, још бољи шумари
Рај на вучјој пољани
- 24-25. Чаробни звук моторке
Радни вијек на шумским радилиштима
Пошумљавање голети за будућност
- 26-27. Минска поља у шумама Источног Сарајева
- 28-29. Шумарски сектор у Европској унији
- 30-31. Дрвореди кроз три вијека
- 32-33. Освјежавајућа иновација у одбрани рада
У семенској плантажи на Јеловој Гори
На анатомију корена врста
SALIX ALBA L. и SALIX NIGRA MARSHALL
- 34-35. Гљиварска јесенска шетња по смрчевој шуми (засаду)
36. Пунољетство Шумарског факултета у Бања Луци
- 37-38. Гориво и струја од комуналног,
индустријског и биолошког отпада
39. In memoriam



ИНФОРМАТИВНО-СТРУЧНИ ЧАСОПИС

Оснивач и издавач:
ЈПШ "Шуме
Републике Српске"

За издавача:
Мр. Неђо Илић,
директор

Главни и одговорни уредник:
Недељко Жугић

Редакциони одбор:
Слободан Форцан, Славиша Сабљић,
Милан Мићевић, Јово Травар, Милица
Ковачевић и мр Маријана Каповић

Часопис се доставља свим организационим јединицама ЈПШ "Шуме РС", Шумарском факултету, министарствима у Влади РС и државним институцијама, сарадницима, електронским и штампаним медијима, шумарствима земаља у окружењу, еколошким удружењима, пословним партнерима и заинтересованим грађанима. Пренос и коришћење текстова из часописа је дозвољен, уз навођење извора. Главни и одговорни уредник има право на измјену наслова и краћење текста. Редакциони одбор се не мора слагати са ставовима и мишљењем аутора текста. Сарадницима се скреће пажња да своје текстове природе у складу са правилима која налаже професионална и грађанска етика јавности рада.

Адреса:

ЈПШ "Шуме Републике Српске"
Информативно-стручни часопис "Шуме"
Романијска 1, 71350 Соколац

Телефони:

057 405-326 и 065 543-983,
факс 405-341

Молимо сараднике да рукописе шаљу на
e-mail: nedeljko.zugic@sumers.org

Рјешењем Министарства информација Републике Српске број 01-740-1/00, од 22. августа 2000. године, јавно гласило Информативно-стручни часопис "Шуме" уписан је у Регистар јавних гласила под редним бројем 377.

Графичка припрема и лектура
НИГД "ДНН" Бања Лука

Штампа
НИГД "ДНН" Бања Лука

За штампарину
Александар Копања



НАЈТЕЖА ГОДИНА ОД КАДА ПОСТОЈИ ЈПШ "ШУМЕ РС"

Четрнаеста сједница Стручног колегијума ЈПШ "Шуме РС" одржана је 23. децембра 2010. године у Сокоцу. На сједници је разматран Извјештај о извршењу производно-финансијског плана за 2010, као и Приједлог производно-финансијског плана за 2011. годину.

Јавно предузеће "Шуме Републике Српске", уз наметнуте проблеме и неке субјективне слабости, газдује на правилан начин.

Сједници су присуствовали представници свих организационих дијелова, представници Гранског синдиката шумарства, прераде дрвета и папира, Надзорни одбор ЈПШ "Шуме РС", представници Службе интерне контроле и интерне ревизије. Поздрављајући све присутне, директор Неђо Илић је истакао проблеме с којима се сусреће ЈПШ "Шуме РС".

Нагласио је да ће бити потребан већи напор да се одржи ликвидност предузећа у години која долази, а нарочито директора организационих дијелова и Управе предузећа. Сви проблеми су, у суштини, санирани на рачун ЈПШ "Шуме РС".

"Велики проблем представља наплата потраживања. На почетку мјесеца плаћамо ПДВ, а по одлуци Владе чекамо наш новац три мјесеца, а то је драстична мјера која иде на терет Предузећа... Што се мене тиче, не бих никада давао робу на одложено плаћање, али одлука Владе је да је дајемо и ми то морамо поштовати..."

Након тога, учешће у дискусији су узели директори сектора.

Владо Пилиндавић, директор Сектора за план, анализу и статистику, је нагласио "да је степен извршења динамичког плана производње шумско-дрвних сортимената за период од 1. 1. до 30. 11. 2010. године 88%, а реализација 91%, што је сасвим задовољавајуће, имајући у виду све проблеме с којима се предузеће у току године сусретало, почевши од неповољних временских услова па до слабије потражње наших производа као посљедице још присутних негативних ефеката свјетске економске кризе. За прво полугодиште ти проценти су били 78%, односно 75%. Залихе шумских дрвних сортимената су смањене

у односу на почетке за 55 хиљада кубика и веће су од оптималних за 20%, док су почетне биле веће за 60%".

Драгомир Гаговић, извршни директор за комерцијалне послове, говорећи о продаји, нагласио је "да је иза нас била година економске кризе, која је у великој мјери утицала на пословање у сектору шумарства. Они су још више утицали да се дрвна индустрија нађе у још тежем положају, а они су наши главни купци.

Анализирајући стање у области прераде дрвета у Републици Српској, Влада је донијела препоруке и закључке, који су обавезујући за нас у смислу одложеног плаћања од 30 до 90 дана, у зависности од степена прераде.

Уз помоћ Надзорног одбора ЈПШ "Шуме РС", Управа је имала простора да авансним уплатама може продавати робу другим купцима. То је у благој мјери поправило ликвидност.

Тренутно стање на тржишту је задовољавајуће. Сортименти четинара (стубови за водове и рудно дрво) имају у потпуности купце с авансним уплатама, док је продаја трупаца јеле и смрче и даље отежана, а мислим да ће тако бити и у сљедећој години. Код сортимената лишчара на источном дијелу РС осјећа се недостатак трупаца, а на западном дијелу већи дрвопрерађивачи прекорачују рокове плаћања, што нам причињава одређене проблеме. Огрвено дрво је проблематично у ШГ 'Јахорина' Пале гдје се око 5.000 м3 налази на приступачном путу, а у ШГ 'Градишка' из Градишке су цијене више за 5 КМ по метру кубном у односу на цјеновник ЈПШ 'Шуме РС'.

Јавне набавке за 2010. годину су завршене и неће бити озбиљних приједби од стране Агенције. Извршене су све неопходне набавке и сачињена је

припрема за нормалан рад материјално-техничких средстава у власништву ЈПШ 'Шуме РС'. Набављени су сви репроматеријали и опрема за заштиту на раду, завршно с лугарским униформама".

Горан Каностревац, директор Сектора општих и правних послова, скренуо је пажњу на проблеме који су присутни у планирању и извршењу планова производње. "Када је у питању радна снага, она је базирана на истом броју извршилаца као и у 2010. години. Ми смо имали извјесно повећање броја радника у посљедње двије године увођењем властитих средстава производње. Сви они раде на одређено вријеме, осим у неколико газдинстава која су се одлучила да траже сагласност Управе предузећа за пријем, након одређене провјере. Поствља се питање од стране нашег министарства, а некада и предузећа око израде јединственог правилника о унутрашњој организацији. Ми смо прије двије године урадили основне елементе тог правилника, на основу правилника који имају наши организациони дијелови, али смо одустали због тога што би примјеном тог правилника било вишка радника, а тај проблем се може ријешити пензионисањем радника и престанком радног односа радника који раде на одређено вријеме. Скренуо бих пажњу на то да се више не закључују уговори о дјелу, јер то није примјениво у пословању јавног предузећа, пошто имамо уговоре о привременим и повременим пословима и уговорима на одређено вријеме, када се укаже потреба за тим. Што се тиче потраживања, којима се баве и Управа и Надзорни одбор предузећа, она се односе на мјере поравнања, како бисмо изашли у сусрет нашим купцима, јер постоји велики број реализованих





потраживања. Знамо да је то авансна уплата и плаћање на одгођени рок до 90 дана, уз инструменте обезбјеђеног начина плаћања - мјеницом или гаранцијом банке...

Има оних који своје обавезе не могу измирити и ту треба поднијети тужбу, јер нас неће нико амнестирати приликом контроле... Уз то, постоји проблем измирења прекршајних пријава и прекршајних налога, а када се то деси у једном организационом дијелу трпе сви остали.

Производно-финансијски план је сублимат планова које доставе директори шумских газдинстава. Треба више пажње обратити на план сортиментног распореда и да се планови раде онако како сте их и сами потписали, без накнадне корекције. То је ваш изворни документ који ми прегледамо, уз сугестије да буду отклоњени недостаци... Ви директори га усвојите и примјенујете... Од почетка сљедеће године сви ће радити оно што пише у Статуту и ништа другачије!"

Сви директори организационих цјелина су говорили о стању у газдинствима и у процентима испуњења производно-финансијског плана за 2010. годину. Говорили су реално о проблемима с којима се сусрећу, али је доминирао проблем с инспекцијом и нереалним захватима који терете трупац и проблемима наплате дугова, а посебно купаца који су робу узимали на одгођено плаћање.

Након тога, Неђо Илић, директор предузећа, скренуо је пажњу, рекавши, између осталог: "Завршите сва потраживања, према уговорима, јер сљедеће године имаћете одријешене руке да не испоручујете робу онима који нису извршили обавезу плаћања... Сви контролни органи у РС само око тога "чачкају" и то гледају... Мени је драго да је наш контролни орган - Надзорни одбор ту да истински види наше проблеме..."

Предсједник Гранског синдиката за шумарство и прераду дрвета Владо Павловић је рекао: "Драго ми је што сам

присуствовао оваквом скупу у којем се све искрено види у огледалу. Синдикат је у посљедњих двадесет дана водио активности посјете нашим газдинствима, ради анализирања стања по питању положаја запослених у ЈПШ 'Шуме РС', а то је остварење права која су договорена уговорима. Значи, ништа мање од онога што је уговорено и више од онога што се зове достојанство и социјалног положаја који мора да се одржава ради биолошког опстанка.

У анализи смо ишли до најситнијих детаља, као што је цијена рада и остала примања која су уговорена и свих фактора који утичу на пословање ЈПШ 'Шуме РС'. Општа оцјена је да уговорене обавезе нису испоштоване у потпуности, али се уважава напор и разумијевање с Управом предузећа да сви проблеми буду превазиђени на најбољи начин за све запослене. Синдикат је активан судионик у свему томе".

Директор Илић се захвалио предсједнику Гранског синдиката на сарадњи са предузећем "Шуме РС". Нагласио је да се уз њих, заједно с предсједником Надзорног одбора, залажу за смањење трошкова који иду на терет предузећа и битно утичу на развојну компоненту, а то неминовно упућује на укидање Агенције за шуме. Навео је да је просјечна плата у предузећу 620 КМ, а то је минимум за одржавање егзистенције чланова породица запослених. "Ако сусједне државе укидају агенције, као примјер штедње Владе, зашто ми правимо намете које нам она налаже", закључио је Илић. Предсједник Надзорног одбора проф. др Миленко Станковић, у свом обраћању је рекао: "Хвала вам што сте ме добро примили и што смо успоставили добру сарадњу. Ово стање у којем се ви налазите ја сам окарактерисао као 'врх леденог бријега', гдје кључни актери не комуницирају... Откад сам предсједник Надзорног одбора, ниједан представник Агенције није присуствовао састанку..."

Ја сам, заједно са предсједником нашег струковног удружења, потписао писмо у којем тражимо да на скупштинско усвајање не иде Стратегија развоја

шумарства, која је срамна. Мислим да уз то имате још унутрашњих проблема... Ми смо тражили од Владе сагласност да се, уз контролну функцију, ставимо као спона између Владе РС (која нам је повјерила мандат) и ЈПШ 'Шуме РС', како бисмо лакше, у заједничком циљу, створили боље услове за шумарство, а то је Статут и нова систематизација радних мјеста. Не желимо да правимо потресе, већ да проблемима погледамо у очи, да, као што је рекао директор Илић, нађемо свакоме посла, користећи све резерве које имамо, понашајући се домаћински. Ситуација солидарности је дала добре резултате, јер многе организационе јединице не би могле да функционишу да није ЈПШ "Шуме РС". Био сам овдје прије мјесец дана, када су међународни експерти рекли да имамо добре шуме и да њима газдујемо на правилан начин.

Морамо се изборити да повратимо достојанство ваше професије, дјелујући јединствено, не дозвољавајући да неко, у ваше име, одлучује о вама, заједно с предсједником синдиката и предсједником нашег струковног удружења. Кренули смо у интензивну активност и мислим да ћемо успјети у том процесу.

Повлачењем Нацрта стратегије развоја шумарства постигли смо 'Пирову побједу', јер требало је да то буде урађено много раније, с релевантним факторима који су задужени за очување шумарства као обновљивог ресурса.

Не могу да разумијем да има људи који свјесно или несвјесно уништавају овај ресурс од којег директно живи преко четири хиљаде породица!? Али, надам се да ће нова Влада РС допринијети томе да се проблеми на најбољи начин, по све запослене, превазиђу, да кроз добар сараднички однос дамо све најбоље што знамо и умијемо. Вјерујте, није ми било лако да се прихватим улоге предсједника Надзорног одбора, имајући у виду чињеницу да је ово најтежа година од када постоји ЈПШ "Шуме РС".

Недељко Жугић



Позив кључним актерима на партнерски договор за добробит шума

Створили смо амбијент повјерења, у коме ће подизање, узгој, чување и искориштавање шума бити императив свих. Примјена Закона и издвајања за општине, која су већа и неколико пута него у окружењу, директно су се рефлектовала на одрживост шума. Угрожено је позитивно пословање јавног предузећа, а није стимулисано очување и унапређење ресурса шума.

Страсти људи који воде политику свјесног или несвјесног рушења ресурса шума се не смирују, већ би се могло рећи и појачавају, на шта је Надзорни одбор једногласно и оштро реаговао, тј. захтијевао активно учешће предузећа у процесу одлучивања о стратешким питањима. У започетом процесу очекујемо активну подршку законодавне и извршне власти у Републици Српској, које су нам указале повјерење. Научник сам и хуманиста, који избјегава догме.

Научну мисао користим за прогрес, али као критичка савјест друштва усклађујем потребе. Вреднујући прошлост и садашњост, нуди се извјеснија визија будућности.

ШУМЕ: Надзорни одбор ЈПШ "Шуме РС" је, како сте недавно рекли, у функцији контроле рада ЈПШ "Шуме РС", али спона између Владе РС и Јавног предузећа, с јасним циљем да буду унапријеђени и стабилизирани односи у шумарству...?

СТАНКОВИЋ: То је тачно, али ми дозволите да вам се прво захвалим на могућности да се обратим широј јавности, свим радницима и пословним партнерима ЈПШ "Шуме РС". Осим контролне функције, Надзорни одбор има обавезу да у комуникацији са свим кључним актерима који учествују у креирању законских рјешења за пословање шума и шумске привреде, ствара повољне услове за узгој, одржавање и унапређење шума, али и прераду дрвета, сакупљање шумских плодова, љековитог биља, унапређивање ловних подручја, очување прашумских резервата, обнову природно заштићених подручја, националних паркова, паркуша и градског зеленила, на партнерским принципима, тј. заштиту општег интереса.

Наша обавеза јесте да у потпуности афирмишемо општекорисне функције шума за добробит свих становника Републике Српске. Треба се ослободити догме да *шуме нису само произвођач дрвета*, већ, прије свега, *незамјенив природни ресурс* који својим постојањем битно утиче на здрав живот људи и одрживост човјекове средине, јер оне су *највећи копнени акумулатор угљеника*. Приоритетно подстичемо истраживачко-развојни и пројектни центар, као и центар за сјеменско-расадничку производњу, с акцентом на шумско-узгојне радове, као и газдовање кршом, али у том процесу требамо средства која се издвајају из шума - намјенски. Заштита шума и шумског земљишта је професионална обавеза свих запослених, који у њој налазе простор за егзистенцију.

Надзорном одбору и Управи предузећа ЈПШ "Шуме РС" повјерена је изузетно одговорна мисија, дио управљања и га-

здовања у складу с уговором са Министарством, који контролише Агенција за шуму. Имамо обавезу очувања и унапређења једног од најбитнијих природних богатстава - ресурса шума.

Тешко стање у друштву, економији и предузећу, уз изузетно лоше временске прилике за експлоатацију шума у овој години, јесу резултирали и значајним штетама у шумама, путној инфраструктури, сјеменско-расадничким центрима и др., тј. знатно су усложњели функционисање и управљање. Поштујући повјерене дужности, водећи се хуманим принципима, хитно смо реаговали и учинили све, што је у моћи Надзорног одбора, да се затечено стање санира и унаприједи. Од Управе предузећа Надзорни одбор захтијева континуирану мобилност, уз јасан задатак да додатним залагањем буде рационализован производни процес, унапређена продуктивност и усклађено пословање са FSC стандардима, тј. да уз додатне мјере штедње буде осигурано позитивно пословање и у изузетно тешким условима. Очекујемо испуњење Производно-финансијског плана за одлазећу 2010. с толерантним одступањима и позитиван резултат. Утврдили смо приједлог Производно-финансијског плана за 2011. који желимо остварити на бази 4.197 запослених, те смо га проследили Влади РС на усвајање. Отворили смо процес измјене Статута и систематизације радних мјеста у предузећу, с циљем стварања повољнијег амбијента Управи, како би она могла да унаприједи ефикасност предузећа, уз отворен дијалог са Синдикатом.

Током рада избјегли смо било какав облик пристрасности и сврставања, јер императив Надзорног одбора јесте да у контакту с Владом РС све кључне актере¹ доведе за преговарачки сто, тј. стимулише успјешност и трајност пословања предузећа.

Мисија је јасна, треба очувати повјерену имовину и рационално управљати новцем пореских обвезника. Створили смо

амбијент повјерења, у коме ће подизање, узгој, чување и искориштавање шума бити императив свих. Систем корпоративног управљања у складу с међународним FCS сертификатом, јасна је визија развоја за добробит шума, тј. желимо шуму очувати и унаприједити за потомке, од којих смо их и позајмили на коришћење.

ШУМЕ: Важећи закон, према оцјени шумарских стручњака, али и свих контролних служби које прате рад ЈПШ "Шуме РС", али и запослених у шумарству, па и дрвној индустрији, је јако неповољан, чак недржив... Шта Ви мислите о њему?

СТАНКОВИЋ: Закон о шумама јесте значајан, јер ствара законски оквир дјеловања, тј. подзаконским актима² се проводи политика развоја у области шума. У првом члану овог закона јесу утврђена: политика и планирање; управљање и газдовање шумама и шумским земљиштем; заштита шума; финансирање и вриједност шума; катастар шума и шумског земљишта и информациони систем у шумарству; имовинско-правни односи; као и друга питања од значаја за шуму и шумско земљиште, а све с циљем унапређивања и одрживог коришћења шума и шумског земљишта, тј. успјешан развоја шумарства, без обзира на власништво, што се у пракси показало тешко примјенивим и одрживим. Усвајање овог закона прије доношења Стратегије развоја шумарства³ као основе за израду Шумарског програма јесте упитна активност. Израдом овог закона нису избјегнути негативни ефекти које је он произвео. Није детаљно сагледан ефекат његове примјене, трошкови спровођења, систем организације и сл.

Није ми пријатно говорити о Закону о шумама, јер нисам активно учествовао у његовом доношењу, али је он очигледно створио низ проблема и конфликтних ситуација међу кључним актерима, а посљедице још нису превазиђене. То сигурно није била идеја предлагача, већ посљедица изостанка сарадње и проми-





шљања кључних актера у процесу израде и одлучивања, тј. избјегнут је партнерски договор с јасном мисијом и визијом развоја и унапређења шума⁴. Примјена Закона и издвајања за општине, која су већа и неколико пута него у окружењу, директно су се рефлектовала на одрживост шума. Угрожено је позитивно пословање јавног предузећа, а није стимулисано очување и унапређење ресурса шума.

Стратегија развоја шумарства значајно касни, из непознатих разлога. Постојао је приједлог да она буде донијета у Нацрту, на прецац, без, цитирам "...поштовања пројектног задатка и процедуре израде, према мишљењу УШИТ-а (1.355 инжењера и техничара шумарства). Додају ли се томе и бројни проблеми с правилицима, као подзаконским актима, која би требало да осигурају успјешну примјену Закона, уз изостанак контроле намјенског утрошка средстава у општинама од стране Агенције за шуме, као и преклапање надлежности Агенције и Управе предузећа, изузетно спор и слаб поврат средстава од просте и проширене репродукције, стање у области шумарства се значајно усложњава и компликује. Слаба комуникација кључних актера је врх леденог бријега који је морао и знатно прије да буде ријешен, тј. Надзорни одбор је хитно реговао и позвао све актере за преговарачки сто, да заједнички креирају процедуре измјене и допуне Закона о шумама, доношење Стратегије развоја шумарства, рјешење статуса Агенције за шуме и Управе предузећа, тј. циљано успоставити јасну и заједничку визију и мисије управљања, очувања и унапређења ресурса државних шума. Овом активношћу донијели смо разумну одлуку очувања и унапређења највећег природног добра за Републику Српску.

ШУМЕ: Недавно сте рекли да Управа ЈПШ "Шуме РС" и Надзорни одбор успијевају да осигурају несметан рад у којем нема озбиљних пропуста

и да желите да то презентујете широј јавности... Хвала Вам, ми смо ту, уз напомену да ЈПШ "Шуме РС", као јавно предузеће, има јаван рад, што се медија тиче, у Републици Српској, БиХ, али и државама у окружењу...

СТАНКОВИЋ: Увид јавности је увијек добар и стимулативан, посебно ако он мотивише и стимулише све актере за партнерски договор и нуди јасну визију развоја. Проблеми у комуникацији кључних актера постоје, али се водимо идејом прогреса: можемо, знамо и хоћемо и успјех, као што видите, не изостаје. Не желимо заобилазити чињенице, тренутна ситуација јесте тешка и условљена бројним факторима, али заједнички напор Управе и Надзорног одбора, може и мора осигурати позитивно пословање. Циљ јесте заштитити запослене раднике и њихове породице, очувати и унаприједити непроцењив ресурс државних шума у Српској.

Страсти људи који воде политику свјесног или несвјесног рушења ресурса шума се не смирују, већ би се могло рећи и појачавају, на шта је Надзорни одбор једногласно и оштро реговао, тј. захтијевао активно учешће предузећа у процесу одлучивања о стратешким питањима. У започетом процесу очекујемо активну подршку свих у Републици Српској, од законодавне и извршне власти, који су нам указали повјерење.

Друштвено корисно, еколошки оправдано и економски одрживо газдовање шумама јесте наша мисија, уз одговорно, професионално и савјесно управљање шумама. Визија јесте афирмисати општекорисне функције шума и њихову отвореност за сво становништво. Отворени смо за све облике сарадње. Наш мото, јесте *сви сте добродошли*. Очекујемо подстицаје и стимулансе за достизање напредака у области дијела управљања и господарења шумама, као подстрек развоју обновљивог ресурса шума у будућности.

ШУМЕ: Представници FSC-а из Словачке извршили су редовну контролу о поштовању FSC стандарда, на челу с Миланом Тотом, и потврдили да нису у Европи видјели квалитетније шуме и здравију животну средину...Није ли економска криза и општа незапосленост надвладала све предуслове за добро пословање ЈПШ "Шуме РС"?

СТАНКОВИЋ: Поносни смо на чињеницу да је редовна контрола FSC стандарда, од стране међународних стручњака потврдила да имамо најквалитетније шуме и здраву животну средину у Европи. Успјешно је обновљен сертификат, али и створена обавеза континуираног унапређења управљања шумом. Похвале и признања увијек годе, али не смијемо заборавити да увијек може више и боље. Дали смо задатак Управи да одмах уочене примједбе стручњака отклони. Морамо превентивно дјеловати, али и искористити синергетске ефекте интегративног процеса управљања и господарења. Посљедице по шуме током минулих ратних збивања и послјератног периода јесу евидентне, чак би се могло рећи у неким дијеловима и катастрофалне. Убрзаним развојем сјеменско-расадничке производње стварамо повољније услове за узгој и пошумљавање голети. Желимо помоћи свима, али и дати активан допринос у унапређењу паркуша, градског зеленила и сл., али нам недостају стимуланси и ефикасан поврат средства које издвајамо за те потребе, у складу са шумско-привредним основама, као и успјешнија сарадња с општинама, на чему тренутно активно радимо.

ШУМЕ: Примјена стандарда FSC сертификата се односи на газдовање шумама у складу с међународним стандардима (еколошки одговорно, друштвено корисно и економски одрживо)...? Јесу ли све те промјене због тога или је нешто друго у питању?

СТАНКОВИЋ: Научник сам и хуманиста, који избјегава догме. Научну мисао користим за прогрес, али као критичка савјест друштва усклађујем потребе. Вреднујући прошлост и садашњост, нуди се извјеснија визија будућности.

Надзорни одбор настоји дати смисао очувању и унапређењу шума, тј. стварати и ширити нове идеје, подстаћи људе на морални интегритет и дигнитет човјека у очувању општекорисне функције шума. Мобилизацијом свих на очувању човјекове средине спознате су вриједности живљења у здравој средини. Вјерујемо да континуиран рад осигурава прогрес и резултат неће изостати, али га можда нисмо у прилици дочекати.

ШУМЕ: У досадашњој пракси, имали смо ситуацију да шумари у огромној већини, исказу незадовољство артикулисаним примједбама на Нацрт закона и Стратегију развоја шумарства (састанцима у Привредној комори РС, с присуством јавности и свих релевантних субјеката), али те примједбе нису прихваћене. Тако је прошао и Закон о шумама, а умало Стратегија развоја шумарства. О чему се, по Вашем мишљењу, ради?

СТАНКОВИЋ: Ако не уважавамо прошлост, упитно је право на будућност.



Сматрам да се, ипак, сувише често бавимо прошлошћу, која није у нашим рукама, али садашњост и будућност јесу, те се њима морамо хитно и окренути. Покушавам и сам схватити промјене које су се десиле на штету шума у протеклом периоду. Осјећам и дијелим забринутост свих запослених, који су сопственим залагањем дали активан допринос, али немам разуман одговор на питање шта се то дешавало са шумама. Вјечити сам оптимиста. Морам, са жаљењем, констатовати да је доста тога пропуштено кад је у питању Закон о шумама и Стратегија развоја шумарства. Не мирим с тиме, сматрам да је вријеме да то буде исправљено и да заједнички кренемо у правцу прогреса.

Ваше питање и разлози немају једнозначан одговор, можда је то сплет бројних околности, уз изостанак брзе и чврсте реакције кључних актера, али, како каже она народна "послије боја сви су генерали", не бих спекулисао. Затечено стање јесте тешко, али не за градитеље, који визију и излаз проналазе у природи, уче се на грешкама из прошлости, тј. визионарски креирају чвршћи ослонац и трасирају развој у будућност. Релативно кратко сам у Надзорном одбору.⁵ Сви су ме прихватили, за шта им и овом приликом неизмјерно хвала. То ме додатно мотивише да повратимо самопоуздање и углед. Поносни што поштујемо, волимо и цијенимо шуме, јер су оне уграђене у свијест шумарске струке и свих запослених, као и у свијести савременог градитеља. Само јединствени, савјесни и одговорни, уз лични допринос, осигуравамо прогрес.

Свима морамо тумачити да нисмо богати шумом, већ смо мали дио ње, с великим проблемима, посудили од наших потомака.

Користим ову прилику да свим радницима ЈПШ "Шуме РС", нашим драгим пријатељима и пословним партнерима, пожелим пуно успјеха и породичне среће за предстојеће празнике. Позивам све кључне актере на партнерски договор за добробит шума.

Недељко Жугић

СТРАТЕГИЈА О РАЗВОЈУ ШУМАРСТВА

РАЂЕНА У ОСУЂЕНА У

Дана 26. октобра 2010. године, у просторијама Привредне коморе Републике Српске у Бањалуци, с почетком у 12:00 часова, одржана је јавна расправа о документу "Нацрт стратегије развоја шумарства Републике Српске", у организацији Удружења шумарских инжењера и техничара Републике Српске.

Јавној расправи присуствовали су чланови и представници разних институција: Управног и Надзорног одбора УШИТ-а, председник и потпредседник Скупштине Удружења, Управног и Надзорног одбора ЈПШ "Шуме РС", организационих дијелова ЈПШ "Шуме РС", Шумарског факултета у Бањалуци, Економског института, УО пројекта Савјета шумарства, Експертског тима за израду Нацрта стратегије развоја шумарства, дрвопрерађивача, извођача радова у шумарству, ПК за шумарство и прераду дрвета, Агенције за шуме, Министарства просторног уређења, екологије и грађевинарства, Министарства индустрије, енергетике и рударства, Инспектората РС, ПИУ јединице шумарства, НВО "Арбор Магна", Синдиката шумарства и прераде дрвета, ШГД, ХБ шуме и средстава јавног информисања. Да би јавност и запослени у ЈПШ "Шуме Републике Српске" имали прави увид о томе како шумари гледају на Нацрт стратегије развоја шумарства Републике Српске, преносимо Записник у cjелости.

ЗАПИСНИК

са Јавне расправе о Нацрту стратегије развоја шумарства Републике Српске

Председник УО УШИТ-а, проф. др Милан Матаруга у уводном излагању поздравио је све присутне, говорећи о значају документа "Нацрт стратегије развоја шумарства у РС" за шумарство Републике Српске, као и очекивања која треба да произађу из овог документа у смислу дефинисања положаја шума и шумарства у будућности.

Истакао је да је расправа организована према одлуци Управног одбора Удружења шумарских инжењера и техничара РС од 23. септембра 2010. године, уз помоћ Привредне коморе Републике Српске, која је уступила простор за њено одржавање. На сједници УО УШИТ-а констатовано је да Удружење броји 1.355 чланова, што је поздрављено аплаузом.

Позив за расправу упућен је на 130 имена и адреса: свим члановима експертског тима за израду Стратегије, свим члановима

Савјета за праћење израде Стратегије развоја шумарства, члановима УО пројекта Савјета шумарства, представницима Министарства пољопривреде, шумарства и водопривреде, представницима ПИУ јединице, представницима Министарства екологије, Министарства индустрије, енергетике и рударства, представницима Шумарског факултета Универзитета у Бањалуци, директору Агенције за шуме, председнику Одбора пољопривреде, шумарства и водопривреде као и народним посланицима, шумарима у Народној скупштини Републике Српске, директору и Управи ЈПШ "Шуме РС", директорима свих организационих јединица у предузећу, извршним директорима, члановима НО ЈПШ, председнику и потпредседнику Скупштине Удружења шумарских инжењера и техничара, као и члановима Надзорног одбора и члановима Управног одбора, директорима Националних паркова, директору Индустијских плантажа, невладиним организацијама, представницима дрвопрерађивачке индустрије и извођача радова у сектору шумарства, представницима Удружења инжењера и техничара у БиХ, Удружењу приватних шума РС, Ловачком савезу РС, представницима синдиката сектора шумарства, и средствима јавног информисања.

Замолио је представнике појединих институција да се представе у уводном дијелу, а затим да представници експертског тима представе документ Нацрта стратегије развоја шумарства, након чега би услиједило пријављивање кандидата за дискусију о овом документу.

Представник законодавне власти из Министарства просторног уређења, екологије и грађевинарства Озрен Лаганин поздравио је све учеснике, изразивши задовољство на указаној части позивом да присуствује презентацији Стратегије развоја шумарства у РС, јер је она уско повезана са заштитом природе која је у надлежности Министарства екологије, рекавши да је то документ од изузетног значаја за развој шумарства у РС.

Др Зоран Говедар, декан Шумарског факултета Универзитета у Бањалуци и члан

¹ Дио њих дужи временски период избјегава комуникацију и дијалог, који јесу незаобилазни, да би се на партнерским принципима и заједнички ријешили сви евентуални неспоразуми.

² Осамнаест правилника је требало донијети у року од шест мјесеци, а десет правилника у року од девет мјесеци, (члан. 107. овог Закона), већи дио њих још није донијет, а усаглашеност је упитна.

³ Стратегија развоја шумарства требало је да буде донијета девет мјесеци од дана ступања на снагу Закона о шумама (члан. 106. овог Закона)

⁴ Упитно је зашто нису уважене примједбе јавног предузећа и струковног удружења инжењера и техничара у процесу доношења Закона о шумама.

⁵ Осам мјесеци. Нико испред Министарства и Агенције није био присуствовао раду Надзорног одбора и ако су редовно позивани..



ТАЈНОСТИ, ЈАВНОСТИ

експертског тима за израду Стратегије развоја шумарства, између осталог, рекао је: "Поздравио бих све присутне у нади да ће бити пронађена конструктивна рјешења, везана за приједлог Нацрта стратегије развоја шумарства у РС, како би то био документ који ће у перспективи помоћи да шумарство крене једном узлазном путањом коју и заслужује као привредна дјелатност".

Директор ЈПШ "Шуме РС" мр Неђо Илић обратио се присутнима: "Поздрављам све присутне и изражавам стратешку важност овог документа, од којег се очекује да буде водич за период који предстоји, као и наду да расправа треба да буде темељита и подстицајна већини шумарских стручњака, не кријући незадовољство са укључењем стручњака из менаџмента Јавног предузећа у досадашњим расправама, уз отворено питање за кога се онда Стратегија уопште ради и ко ће је спроводити, ако неће представници сектора шумарства у Републици Српској".

Проф. др Зоран Говедар у свом излагању осврнуо се ток израде Нацрта стратегије и њен садржај, уз напомену да није добио мандат од тима експерата да сам образложе приједлог Нацрта стратегије развоја шумарства у потпуности, него да изнесе само неке кратке информације о детаљима које сви присутни нису имали прилику раније да виде. Истакао је да је на састанку Одбора за привреду, шумарство и водопривреду 13. априла 2007. године усвојен закључак према коме је предвиђено да се приступи изради овог документа.

"Пројектни задатак је задат унапријед од стране финансијера, а финансирање је вршено преко јединице за имплементацију пројекта Стратегија развоја шумарства према којем је дат основни садржај: уводни дио, приказ стања шума и шумарства и кључних проблема шумарског сектора, основни принципи шумарског сектора, стратешки циљеви и смјернице и инструменти подршке имплементације и стратегије.

Рјешењем министра пољопривреде, шумарства и водопривреде именован је радни тим за израду: проф. др Милан Медаревић, проф. др Драган Караџић, проф. др Љубодраг Михајловић, проф. др Здравко Тодоровић и доц. др Зоран Говедар.

По савјету Шумарског факултета је дефинисано да пет експерата ради Стратегију из пет кључних области шумарства: уређивање шума, гајење, заштиту, коришћење и екологију у

шумарству.

Након тога је Рјешењем министра именован Савјет за праћење израде стратегије: проф. др Радивоје Братић, проф. др Срђан Љубојевић, проф. др Ратко Чомић, мр Раденко Лакетић, дипл. инг. Ранко Козомара и дипл. инг. Душко Топић.

Два тима одржала су велики број радних састанака, гдје је било много усуглашавања, зато изражавам лично мишљење да је документ преобиман иако је рађен по савјету тима за праћење, те је покушавано да се уграде све сугестије и примједбе.

На основу тих састанака рађени су парцијални извјештаји и међуизвјештаји и они су усвојени од стране УО јединице за имплементацију пројеката у шумарству, а тај Управни одбор чине следећи чланови: мр Неђо Илић, ген. директор ЈПШ "Шуме РС", дипл. екон. Сања Тонковић, доц. др Зоран Станивукковић, дипл. инг. Миланка Јовановић, дипл. инг. Мира Ћопић.

Све то још је радна верзија документа тако да се може уградити оно што је оправдано и што заслужује да се нађе у Стратегији, како би биле исправљене грешке, након чега би документ био упућен Влади на верификацију и на скупштинско усвајање.

Јавна расправа треба да дâ примједбе и сугестије с циљем побољшања текста и коначног изгледа Стратегије развоја шумарства РС.

Нису присутни остали чланови тима који су писали документ, као и чланови савјетодавног тијела, како би могли лакше давати одговоре на евентуална питања, јер он сам није компетентан да даје одговоре.

Замолио бих све учеснике дискусије да примједбе упуте Експертском тиму и Савјетодавном тијелу, уз обећање да ће бити уврштене у коначни нацрт".

Рада Маунага, дипл. инг. шумарства, је с пријекором нагласила чињеницу што нико од представника Министарства пољопривреде, шумарства и водопривреде није присутан, јер је то Министарство најодговорније за документ о којем се води расправа. Затражила је објашњење од председника УШИТ-а зашто је то тако и да ли се ико од представника Министарства обратио овом скупу.

Проф. др Милан Матаруга је, након протеста госпође Раде Маунага који су подржали чланови Управе УШИТ-а, прочитао допис који је добио од министра у којем је увредљив одговор, да је лично изненађен позивом на ову расправу, јер Удружење раније није било заинтересовано

за овај важан документ, те да је, како даље наводи, округли сто на ову тему одржан у августу и да су активно учешће и сугестије дали представници великог броја заинтересованих страна (Министарство пољопривреде, шумарства и водопривреде, председник Одбора за пољопривреду шумарство водопривреду Народне скупштине, Агенција за шуме, Шумарски факултет, ЈПШ "Шуме РС", Национални паркови, Индустијске плантаже, председник Удружења дрвне индустрије и извођача радова у шумарству, представници приватних шума, те представници медија, те да ће Влада, уколико оцијени, наведени документ прије усвајања у Народној скупштини на разматрање, предложити Министарству расправу како би овај документ што боље био предочен јавности.

Проф. др. Ратко Чомић, председник Савјета за праћење израде стратегије развоја шумарства РС, је навео да као експерт у Савјету за праћење израде стратегије по позиву на јавну расправу није било времена да се као тим састану и договоре како да учествују на данашњем састанку, те да нема мандат да даје информације које су у функцији Савјета при ресорном министарству, уз наглашавање да на јавној расправи учествује испред Економског института у Бањалуци, који је носилац израде Стратегије развоја Републике Српске унутар које се налази и Стратегија развоја шумарства, ловства и прераде дрвета, а ради се за период 2010 - 2015. година.

Експертски тим, навео је Чомић, приликом израде материјала за ову стратегију, уочио је неколико питања која су нејасна, а тичу се одрживости шума и шумарства Републике Српске...

Указао је на три питања која су нејасна: зашто шумарство РС издваја тако минимална средства за просту репродукцију шума, стање шума и начин стицања и утрошка средстава посебних намјена за шуме.

Мишљења је да треба прво радити инвентуру шума на великим површинама, па затим усвајати стратегију, и тек онда закон. С инвентуром шума се манипулише, због чега би требало да се сви максимално ангажују да се инвентура шума стави на прво мјесто.

Раденко Лакетић, члан Савјета за праћење израде стратегије развоја шумарства РС, је образложио да су на самом почетку овог пројекта обезбјеђена средства за финансирање од стране Свјетске банке, иако у буџету постоје средства која су за то предвиђена, наглашавајући да је почетак израде стратегије кренуо с негативним коментарима и ничим утемељеним нападима на ЈПШ "Шуме РС", након чега су усвајан извјештај од стране ПИУ јединице, на шта је као члан савјетодавног тијела имао примједби на 20 страна, које је достављао тиму, као и Јавном предузећу с указивањем на пропусте који су везани за поштовање пројектног задатка, а то је да се и поред експертског тима морају формирати и фокусне групе за поједине тематске области, како би се лакше долазило до информација.

Пошто то није урађено, предлагао је на неколико састанака савјетодавног тијела, да



се одржи јавна расправа, те га зато радује информација Зорана Говедара да је на Одбору за привреду одбачен овај документ који није прошао кроз јавну расправу.

Поред свега тога и раније је указивао на пропусте о којима је проф. Чомић говорио, да не постоје информације о стању шума и ресурса.

На крају, извео је консеквентан закључак да се Стратегија мора радити уз уважавање мишљења шумарских стручњака, а да на основу израђене стратегије треба мијењати Закон о шумама. Имао је примједбу везану за планирање газдовања шумама, а указивао је на студију коју је спровела шумарска група из Норвешке која је прегледала досадашње газдовање и на то није дала примједбе.

Информисао је присутне да је на састанку Управе предузећа ЈПШ "Шуме РС" код премијера, заједно с министром и његовим сарадницима, расправљано о могућностима примјене ЗОШ-а, гдје је речено да га је тешко примијенити, као и правилник о прикупљању средстава посебних намјена и њиховом трошењу, јер је у супротности са законом...

Славко Танасић, из Агенције за шуме, изразио је жељу да данашња расправа донесе нека конструктивна рјешења која ће бити од користи за експертски тим у изради стратегије, уз примједбу што није присутан нико испред министарства. Требало је да буде одржан састанак између директора Агенције, министра и ЈПШ, што би било и логично и јако потребно, те да су примједбе на однос стратегије и закона потпуно оправдане и да као правник може да дискутује само о процедуралним питањима везаним за процесе доношења одређених аката...

Питање је да ли је могуће вратити се на почетак и правити нову стратегију? С ове јавне расправе треба да се упуте све сугестије које се могу уградити у постојећи документ, те да би сваки аргументовани приједлог био од користи за савјетодавно тијело.

Напоменуто је да се сви акти и односи унутар нашег система морају ускладити с односима према ЕУ, те да сваки члан закона послјије првих пет захтјева измијене, те да није проблем да се у стратегију угради нешто што се послјије у закону може промијенити, јер сваки закон подлијеже измјенама и допунама. На крају је рекао да је потребно да постоји посебно министарство за шумарство, јер сама важност сектора шумарства то захтијева.

Проф. др Зоран Маунага је у излагању издвојио неколико тема које су од суштинске важности за израду стратегије: 1. тајност израде стратегије, 2. ко стоји иза свега овога и зашто је то доведено до овакве ситуације и 3. кратка оцјена и закључак. Навео је да у првом дијелу стратегије стоји да је овај документ забрањено копирати и читати, те да смо ми сви изван процеса све вријеме.

Интересне групе које је требало дају свој допринос нису биле уопште упознате с тим да се ради стратегија, а основни разлог зашто се радило у тајности су неки лични интереси који су уграђени у стратегију, а који су у супротности с



друштвеним интересима.

Новац које је дат за стратегију предвиђен је за радионице, за радне групе, за плаћање хонорара и других експерата, а не само за пет хонорара.

Направљен је један кружни ток за трошење буџетских средстава од разних савјета који смишљају идеје за трошење јавних средстава и прихватају њихову реализацију, поклопљене су државне институције, приватне фирме и невладине организације, исти ти људи су и експерти за све области у шумарству РС. Све наведено потврђује вишеструки сукоб интереса.

А зна се ко је крив за овакво стање! То је "газда" - министар! Одобрено је асистентима с Шумарског факултета по 3.000 КМ по дану за писање завршног извјештаја инвентуре шума, што Свјетска банка није одобрила. Такви су наши експерти на факултету – "пуно вриједе", а какви су им пројекти које раде довољно је погледати литературу ове стратегије, какве нигдје у свијету нема! Она је помијешана с другим активностима исте групе људи, са задатком да полако руши 50 година струке и науке у БиХ.

При њеној изради нису кориштени институционални, финансијски и норвешки пројекат који су сјајни пројекти и скупо су плаћени.

У стратегији уопште нема јасних циљева о којима бисмо ми данас овдје требало да се договоримо да ли се слажемо или не слажемо.

Због свега тога, стратегија је бескорисна и штетна, треба је вратити на почетак и сачекати нову владу, ако и у њој не буде опет овакав министар (што је поздрављено аплаузом).

Мр Југослав Брујић, предсједник Удружења за заштиту дрвећа "Арбор Магна", рекао је да у саставу имају два доктора наука, седам магистара и око 40 инжењера шумарске струке. Усаглашени су ставови везани за Стратегију развоја шумарства БиХ с посебним освртом на уводни дио, гдје једни говоре да је шумарство дјелатност, други да је грана, а трећи да је то сектор. По овоме се види слика делегирања ове дјелатности, која је прво то и била, па касније прешла у грану, а сада је сектор пољопривреде, па се



поставља питање ако је то сектор, чему онда уопште и стратегија, зар онда није довољна једна пољопривредна, рурална која ће то обухватити, или из било које друге сродне области? Зашто се истиче потреба за министарством, ако је то сектор пољопривреде?

Стратегија треба да се ради за период од најмање 10 година, да би уопште било смисла да се такав документ и доноси, те да је, како је и сам аутор навео, преобимна, а не истиче основних 12 стратешких и 25 специфичних циљева!

Кориштени су појмови који се код нас не употребљавају, а наведено је да смо богато подручје диверзитетом с око 400 врста флоре и 200 врста фауне, што је изразито мало. Као центри високе планинске флоре не помињу се познате планине са преко 2.000 м надморске висине, а ни кањони којих нема много, а помињу се врсте које не расту код нас, него у Србији, па чак и нису правилно преписане.

Као друштво подржавамо приједлог да шумарство треба да има своју комору, као и чињеницу да проста и проширена репродукција нису адекватне, истичући проблем централизованог расадничког система, које је заборавило да постоји подручје крша и препустило да се врши увоз садница из сусједних земаља с неадекватном садњом смрче и бијелог бора, те да у том смислу расадничка производња мора имати расадник у медитеранском подручју.

Проф. др Чедомир Бурлица је навео неколико конкретних примјера из Стратегије, а то је дугорочни програм развоја шумарства у БиХ који је важио од 1971 – 2005. године, писан у два дијела за два периода, што је неспорно да су постојала два документа која третирају ову област, с тим што је један од докумената третирао период од 1986 – 2000. године.

У вези с тим истакао је два проблема: Сви документи треба да имају важност за период од 10 година, те да ниједан документ нема обухваћен продукциони период који у нашем случају траје 100 година, и да власт шумарску струку не доживљава озбиљно, што може бити потврђено тиме што из власти није нико





присутан. Подсјетио је присутне како је у том документу писало: "Сагледавајући стање шума у БиХ не треба планирати развој и промјену стања примарне прераде дрвета до 2075. године", с освртом на то да је ово писано 1985, а свима је познато шта су власти урадиле увођењем приватних прерада неколико година касније, тако да су самим тим погазили документ који су писали, уз изражавање сумње да се може тако десити и са овом стратегијом, каква да она буде од пет основних поглавља. Као основно је навео стање шума и шумског земљишта, у подпоглављима (има 14), а два не би требало да буду, а тичу се потенцијала шума, а оно је непотпуно и недовољно. Структура кадрова у шумарству се нигдје не помиње, као ни здравствено стање шума, стања пожара и стања уређивања шума, а стратегија треба да буде дефинисана тиме...

Мирко Делић, дипл. инг. шумарства, представник извођача радова у шумарству, је рекао да је понуђени Нацрт стратегије развоја шумарства у РС неприхватљив, те се не може поправљати измјенама и допунама, већ мора бити писатн изнова, а то може учинити само нова компетентна радна група која се неће крити од јавности.

Такав документ не би требало да има никаквих грешака, уз што више округлих столова у току израде стратегије, и да све што радна група сачини треба да буде провјерено оперативно.

Једино је проф. Зоран Говедар из Републике Српске, а остали чланови су из Србије, тако да они не могу знати стање наших шума у цјелини.

Умјесто да су радну групу сачињавали проф. Грујо Бозало, проф. Чедомир Бурлица, проф. Милош Копривица и проф. Маунага, уз ангажовање стручњака из оперативе.

У вријеме док је радио у ЈПШ "Шуме РС" постојало је јединство међу институцијама, па би по томе посебно морала да се обави расправа како би се то поново успоставило.

Посебно је истакао финансијско стање у ЈПШ "Шуме РС", гдје се, како наводи, "води тешка битка са неликвидношћу", која је проузрокована великим издваја-

њима из шумарства, због чега треба подхитно да ЈПШ и УШИТ РС, упуте захтјев за измјене и допуне Закона о шумама Владе и Народној скупштини РС, за смањење садашњих финансијских издвајања општинама на свега 2,5%, као што је то у Федерацији БиХ, уз укидање Агенције за шуму, с јасним образложењем да је то једна бирократска, паразитска организација која годишње троши преко милион КМ, а има велика права да располаже с укупним инвестиционим средствима, а то је око 30 милиона годишње, а нема никакве одговорности, (што је подржано аплаузом).

Доц. др Грујо Бозало (бивши професор уређења шума): "Нисам се спремао за дискусију, али сам прочитао стратегију развоја шумарства... Не знам како да назовем те моралне бестидности...? То се само може десити само у шумарству..."

Стратегија је паушални документ, писан за једнократну употребу Она почива на паушалним оцјенама, јер најважније поглавље, које треба да буде упориште за њену израду је приказ стања шумског фонда, које је писао недоучен и некомпетентан аутор за ту област. Ако то немате, онда ништа даље не можете радити.

Све што даље радите је паушална оцјена, јер ако немате стање шума, не можете поставити краткорочне, дугорочне, опште и техничке циљеве. Одатле се могу дати поуздане основе за израду дугорочног програма искориштавања шума, дугорочног програма развоја индустрије за прераду дрвета.

Нема развијеног шумарства без развијене дрвне индустрије. Они су пупчано повезани. Развијена дрвна индустрија може да конзумира лошију сировину и да је плаћа по вишим цијенама. На тај начин шумарство ће имати више новца за улагање у развој.

Милан Ковач, представник дрвопрерађивача у ПК РС, је рекао да стратегија није само папир, него и живот, јер Удружење дрвопрерађивача директно је наслоњено на њу.

Сви који од тога живе морају гласно то да кажу представницима Министарства и Агенције, јер 23 општине живе од шумарства, и њихов живот зависи од стра-

тегије, јер у дрвној индустрији је масовно запошљавање, чега нема без развијене дрвне индустрије, а опет ни ње нема без доброг шумарства, чега нема без добре стратегије; те да нема Владе, ни министра ни Скупштине без локалних заједница тако да оне морају кроз јавне расправе дати своје мишљење о стратегији развоја шумарства РС, а шумска газдинства морају бити носиоци јавне расправе кроз локалне заједнице.

Проф. др. Ратко Чомић је поставио питање о томе да ли су сви који су прочитали материјал из њега увидјели који су то кључни циљеви које треба ријешити у наредних пет или 10 година?

Предложио је истицање циљева стратегије развоја шумарства, уз напомену да би члановима Савјета било од користи када би с јавне расправе потекле примједбе и јасни ставови, а не само критике.

Споменко Стојановић, дипл. инг. шумарства, је апеловао да сви ставови буду усаглашени и истакнути циљеви Стратегије развоја шумарства.

Закон о шумама већ двије године не може да буде примијењен, а велика је кочница развоју шумарства у РС. Стратегија у својим циљевима треба да истакне законске промјене. Само нови закон може допринијети развоју шумарског сектора, а неки други закони који су велика кочница развоју шумарства, као нпр. Закон о јавним набавкама на нивоу БиХ по којем шумарство као значајна привредна грана нема никаквих изузетака, а то је једна специфична дјелатност која веома често изискује неке брзе потезе који су онемогућени овим законом.

Предузета је активност на прикупљању 3.000 потписа, како би била искориштена једна Уставом загарантована могућност да Закон о шумама буде промијењен, вјерујући да ће то нова влада учинити.

Милорад Јагодић дипл. инг. шумарства, председник Скупштине УШИТ-а и директор ШГ "Сјемећ" Рогатица, затражио је одговор на раније постављено питање "за кога шума расте", те на основу чега је донијет закон ако нема ни инвентуре шума, ни стратегије и ко доноси закон ако га не доносимо ми сами? Стратегија је сама по себи нејасна.

Рада Маунага, дипл. инг. шумарства, је ставила примједбе на наслов стратегије, на литературу... По пројектном задатку давно су прошли рокови (двие године прошле имплементације десетогодишње стратегије), на дискусију двојице професора (Чомића и Говедара), који су чланови експертског тима, а изјавили су да немају мандат да дају одговоре на питања о Стратегији развоја шумарства, не кријући сумњу како се крију иза Скупштинског одбора, министра и председника Владе, образлажући то примјерима како је било тако када је мијењан Закон о шумама, јер се није могло доћи до министра.

Предложила је да се сви запослени (око 4.000) организују, и да представници оду код премијера, јер је шума општеприродно добро и нико нема право да је присваја! Прозвала је професора Чомића



да каже у ком је својству данас присутан, јер је изјавио да у име Експертског тима презентује стратегију, коју већ двије године ради. Јавно износи нека три проблема и тражи одговор...

Упутила је примједбу Танасићу, који је дискутовао као представник Министарства, а представља Агенцију за шуме која је у саставу Министарства, те да стога не може дириговати кад ће се мијењати закон, јер о закону и правилницима треба да се разговара с Министарством.

Упутила је оштре критике Агенцији за шуме, која је донијела званичан извјештај: "Годишња анализа активности корисника шума и шумског земљишта у својини Републике, с оцјеном рада и приједлогом мјера у погледу њиховог даљег кориштења", јер овај документ није окачен на сајт СИШ-а, те да нису урадили своју задаћу и вратили средства намијењена простој репродукцији. Нису урадили контролу основа, а Влади РС су послали приједлог да се раскине Уговор са ЈПШ "Шумаме Републике Српске" јер нису испоштовали ниједну тачку из уговора! Поставила је питање одакле њима то право, јер само Министарство може контролисати реализацију Уговора!

Упутила је конкретне примједбе везане за Правилник о посебним намјенама у којем Агенција ради све кад су у питању средства посебних намјена. Напоменула је који су то послови Агенције из стратегије: разрада Приједлога за измјене и допуне Правилника, контрола испуњавања обавеза из Уговора о кориштењу шума од стране ЈПШ "Шуме РС" и пружање савјетодавне и правне помоћи потенцијалним инвеститорима (када је у питању дугогодишњи закуп шумског земљишта), да се Стратегија шумарства и Закон о шумама доносе без обзира на титулар власништва (приватни власник или државне шуме), а издвајање приватних шума кроз удружења "Наше шуме" није ствар стратегије, јер су сва удружења непрофитна, неполитичка и невладина. Финансирана су из других извора. Финансирање "Наших шума" не може бити из средстава посебне намјене, јер да би се то могло урадити приватни власници шума, морају бити регистровани у Министарству, па тек онда да они ураде пројекат којим ће да конкуришу за средства посебних намјена. У стратегији се спомињу три министарства, Министарство пољопривреде шумарства и водопривреде предлажу да се регионално дијели, Министарство пољопривреде и руралног развоја, треће је Министарство шумарства и екологије и четврта је Институција за шумарство и дрвну индустрију. Да су експерти прочитали овај документ видјели ба да се на једној страници два пута понавља исти пасус, а заштита шума је обрађена с укупно три странице, а бесправне сјече су сведене на површину у хектарима... Карантинске болести су описане отприлике, пожари су типови, крш и проблем крша и шљунка се нигдје не спомиње...

Нема ниједног јасног стратешког циља тако да је документ неупотребљив! Акциони план за сузбијање незаконитих активности у сектору шумарства је донијет 2005. године, а написан је у стратегији у таквом облику гдје су све институције у РС криминализоване. На крају је предложила да делегација УШИТ-а организује одлазак код председника Владе РС, како би разријешила нагомилане проблеме.

Зденка Шормаз, дипл. екон., је истакла два проблема: статус предузећа регулисан Законом о шумама који се покушава имплементирати у стратегији и финансијска средства која се издвајају по том закону. Закон о шумама је преиначио статус предузећа од управљача у корисника шума и шумског земљишта. Предузеће је закључило Уговор о кориштењу шума и шумског земљишта на 50 година с Министарством пољопривреде шумарства и водопривреде, које управља и газдује шумама у својини Републике Српске. Чланом 17. овог Уговора дефинисани су разлози за раскид Уговора, фактички РС додијелила је концесију на шуме предузећу у своје власништво, а у складу са Законом о концесијама! У шумарствима држава у окружењу овакав статус није забиљежен, јер се с оваквим статусом не може обезбиједити дуготрајан и одржив развој шумарског сектора...

Шта ако се кориштење шума и шумског земљишта додијели неком трећем лицу? Стратегија није понудила ново рјешење статуса јавног предузећа, које послује као јавно акционарско друштво, тако да није примјенљив Закон о јавним предузећима и привредним друштвима.

Предложила је да се од релевантних институција затражи званично мишљење о статусу предузећа у складу са Законом о привредним друштвима, Законом о јавним предузећима, Законом о концесијама и Закону о стварним правима.

Стратегија је морала понудити рјешење за прилагођавање шумарске дјелатности у условима слободног тржишта и повећања успјешности пословања предузећа, јер су шуме у својини Републике Српске добро од општег интереса и најзначајнији национални ресурс.

Када су у питању финансијска средства, ресорно министарство није планирало буџетска средства посебних намјена за шуме. Да су уплаћивана никада не би могла бити враћена, јер није било позиција у буџету РС које би то омогућиле. По питању Члана 81. став 1. Предузеће је писало читав регистар дописа којима се обраћало Министарству, како да се то ријеши, али одговора није било, ни од Министарства ни од Агенције, тако да није постојао начин да се изврше трансакције, јер није било адекватног планирања средстава у буџету.

Предложила је да Стратегија треба да да пројекцију који је то проценат издвајања за просту репродукцију и на којој основи, а да то буде у функцији одрживог газдовања шумама.

Владо Павловић, дипл. инг. шумаарства, председник Гранског синдиката у шумарству, рекао је да синдикат држава овакав скуп који артикулише струку и знање, те да ће цијенити закључке са ове расправе и његове намјере да стратегија буде квалитетна, што ће се одразити на квалитет живота 12.000 чланова Синдиката.

Задатак Синдиката је да брани интересе запослених, који ће се артикулисати кроз квалитетну Стратегију развоја шумарства Републике Српске.

Проф. др Милан Матаруга, председник УО УШИТ-а, је прочитао писмо проф. др Милоша Копривице, који није могао присуствовати расправи, па је писмено доставио своје мишљење да понуђени документ у овом облику буде одбачен јер га није могуће успјешно поправити, те да треба повећати капацитет стручног тима и приступити изради квалитетне Стратегије развоја шумарства Републике Српске за период од најмање 30 година (2011 - 2040).

Након вишечасовне расправе усаглашени су сљедећи

ЗАКЉУЧЦИ:

1. Радна група за израду стратегије развоја шумарства РС није у потпуности испоштовала пројектни задатак, тј. процедуру израде Стратегије развоја шумарства РС.

2. Документ у овој форми је преопширан са доста небитних детаља за финалну верзију Стратегије развоја шумарства РС.

3. У документу се може наћи доста нетачних, непровјерених и паушалних констатација иза којих не стоје претходна истраживања нити наводи из литературе. У доста поглавља текст није усаглашен и не одговара самом наслову поглавља.

4. Документ се у значајној мјери позива на постојећу законску регулативу и поставља стратегију на нижу позицију од закона. Поставља се питање да ли је у овом документу наведен списак жеља или списак стратешких циљева који се реално могу реализовати у наредних 10 година. Такође се поставља питање оправданости израде стратегије развоја шумарства за период од 10 година.

5. У Нацрту стратегије није објективно сагледано и оцијењено садашње стање кадрова и институција у шумарству Републике Српске, као ни утврђен јасан стратешки правац развоја.

6. Нацрт стратегије није заснован на природној и неопходној вези с тековинама науке и шумарске струке у БиХ, односно касније у Републици Српској.

7. Положај, развој и будућност ЈПШ "Шуме РС", као кључног субјекта у привредној грани шумарства, се веома мало "види" у читавом документу.



УСПЈЕШНО ГАЗДОВАЊЕ ШУМАМА

■ Примјена FCS стандарда, поред осталог, односи се на газдовање шумама у складу с међународним стандардима: еколошки одговорно, друштвено корисно и економски одрживо.



У периоду од 8. до 12. новембра у ЈПШ "Шуме РС" извршена је редовна годишња контрола поштовања FCS стандарда за газдовање шумама. Ово је друга редовна контрола од када наше предузеће посједује сертификат за сва 23 шумска газдинства, који важи од 2009. до 2013. године. Контролу, како документације, тако и теренског дијела пословања извршио је тим сертификационог тијела Словачке на челу са Миланом Тотом, SGS које је и издало FCS сертификат у име FCS вијећа. Поред чињенице да смо ријетко предузеће из области шумарства на овим просторима које има сертификоване све државне шуме, контролом је потврђено да Јавно предузеће "Шуме Републике Српске" газдује шумама у складу с веома

захтјевним FCS стандардима и да се посједовање овог престижног признања не доводи у питање. Приликом сваког надзора, тим се фокусирао на другом дијелу FCS стандарда, гдје буду посјећена нова шумска газдинства. Корективне мјере из прошлог надзора су испоштоване, а односиле су се на корекцију безбједности у раду, те више нема разлога за њихво увођење. Постоје само примједбе, као што су остављање празних канти уља поред потока и нагибима.

"Желим да се захвалим на отворености коју су показали сви које смо посјећивали током надзора и што смо били у могућности да добијемо све информације. Захваљујем се на доброј сарадњи и гостопримству", рекао је Тот,

не кријући задовољство, ријечима: "Волим да посјећујем ваше шуме, зато што су то најљепше које сам икада видио у животу. То је доказ да газдујете на добар начин. Захваљујем се комплетној екипи која је вршила надзор примјене стандарда које смо добили раније. Ми смо могли бирати и другу екипу, али одлучили смо се на ову која је строга у поштовању законитости које примјењују савремена шумарства, која су на шумарском путу. Чучо сам у Финској да су нас високо рангирани у плану примјене стандарда", рекао је Неђо Илић, директор ЈПШ "Шуме РС".

Састанку је присуствовала делегација предузећа "Србијашуме" (Зоран Тинтор, замјеник извршног директора за развој и међународну сарадњу, с колегама).

"Срећан сам у овом тренутку што као председник Надзорног одбора који је у функцији контроле рада ЈПШ "Шуме РС", представљам спону између Владе РС и Јавног предузећа. Наш заједнички циљ је да унапредимо ову област. У Европу се не иде без поштовања међународних стандарда. Мени је драго што су ЈПШ "Шуме РС", Управа и Надзорни одбор, уз све проблеме који их прате, успели да осигурају несметан рад у којем нема озбиљних пропуста. Наш циљ је да се такав рад презентује широј јавности, јер компаративна предност коју имамо, а квалитет шума и животна средина у пуном смислу нас афирмишу, што је потврдила и ова контрола FCS стандарда", рекао је проф. др Миленко Станковић.

Н. Жугић

Наши учесници на петом европском конгресу шумарске педагогије

■ Конгресу је присуствовало седамдесет учесника из седамнаест земаља, а једино предузеће које је учествовало, а да није члан Европске уније било је ЈПШ "Шуме Републике Српске".

Конгрес је одржан у Финском граду Лахти 21. и 22. октобра 2010. године. Позивно писмо уследило је као посљедица добре сарадње са прошлогодишњег састанка Шумарске комуникацијске мреже у Швајцарској. На отварању Конгреса презентована је студија Европске Комисије "Перцепција јавности о шумама и шумарству" што је Конгресу дало посебну тежину због присуства чланова Европске Комисије. Током Конгреса размијењивана су искуства Европских земаља везано за шумарску педагогију и активном учешћу шумарских стручњака у образовању дјеце и омла-

дине у сарадњи са учитељима и професорима, а нарочито са професорима биологије и географије. Такође, рађене су студије о здравственом стању дјеце и омладине прије и послје похађања школа у природи. У зависности од образованог система држава чланица ЕУ програм се прилагођава образовном систему. Истакнуто је као велики проблем то што су дјеца у затвореном простору, имају вишак килограма и мањак механичких и комуникацијских вјештина. Такође, представљени су пројекти који у циљу имају да се што више нових садница посади широм свијета. Посебан

акцент стављен је на 2011. годину која је проглашена годином шумарства. Државе чланице презентовале су низ пројеката који ће за циљ имати да промовишу шуме и шумарство.

Истакнуто је да се интернет мора користити у сврху образовања дјеце и омладине тако да су направљени многе странице на којима се могу играти игрице чија је радња везана за шуму, а такође су омогућене и виртуелне посјете шуми да би се подстакла заинтересованост дјеце и омладине за природу и шуму.

Представници ЈПШ "Шуме републике Српске" били су директор Предузећа, Неђо Илић и стручни сарадник у предузећу, Татјана Мајкић.

www.sumers.org



ПЕТ ГОДИНА БЕЗ СТРУЈЕ

Једна од четири организационе јединице ШГ "Рибник" је Радна јединица "Лисина" која запошљава 27 радника и од Вучије Пољане, гдје је сједиште предузећа, удаљена је девет километара. Протеклих пет година радили су без струје у својим објектима. Наиме, средњонапонски далековод од Горњих Врбљана до Лисине у дужини од око 4,5 километра прављен је осамдесетих година и дотрајао је. Тако је РЈ "Лисина" прије пет година остала без електричне струје. Бивши управници и директори нису овај проблем рјешавали.

"Ажурношћу садашњег директора Зорана Стојичића успјели смо заједничким снагама и ШГ "Рибник" и рибничком пословницом електродистрибуције Мркоњић Град овај проблем да ријешимо.

Наши радници су усјекли 25 јелових стабова и извршили квалитетан прокрес дуж трасе далековода, а електричари су урадили



свој дио посла", каже Неђо Галић, управник РЈ "Лисина".

Директор ШГ "Рибник" Зоран Стојичић додаје да је незамисливо у 21. вијеку радити без струје, о чему ће водити рачуна и у наредном периоду. "План нам је да у наредној години побољшамо снабдијевање електричном енергијом Вучје Пољане као и да побољшамо нисконапонску мрежу на Лисини. Овим ће

добра сарадња с 'Електродистрибуцијом' Мркоњић Град, Пословницом 'Рибник' бити настављена на обострано задовољство", рекао је Стојичић.

Како би се захвалили на добро обављеном послу, шумари су на Лисини електричарима приредили ручак.

Текст и фотографија:
Весна Кевац

Сједница Управног одбора Ловачког савеза РС

ЛОВЦИ У ДРИНИЋУ



Госте је поздравио и домаћин, директор ШГ "Оштрељ Дринић" Рајко Бањац, који је, такође, члан тог удружења.

"Руководство Ловачког савеза настоји да се подједнако појављује у свим мјестима Републике Српске, тако да смо у Дринићу други пут и морам признати да нас домаћини сјајно угосте, те да је добар провод, али и квалитетна расправа у прелијепој природи, која нас окружује, загарантована", истакао је предсједник Ловачког савеза Републике Српске Вукашин Војиновић.

Поред разматрања и усвајања записника, те подношења извјештаја о реализацији закључака 15. сједнице Управног одбора Ловачког савеза Републике Српске, ове прохладне ноћи, у топлој и пријатној атмосфери, двадесетак ловаца разматрало је Нацрт одлуке о измјенама и допунама Статута овог савеза, а такође су анализирали и уплату чланског доприноса Савезу за 2010. годину. На сједници су тумачени и акти у вези с организацијом традиционалних хајки на вука, као и Нацрт одлуке о структури чланског доприноса Савезу за 2010. годину. Ово је била

и идеална прилика за доношење закључка о обавезивању регионалних савјета за ловство да доставе приједлог тема за стручно образовање и информисање на нивоу регија.

"Основни циљеви Савеза су узгој, заштита и кориштење дивљачи, уз одржавање биолошке равнотеже у природи, заштита природе и унапређење животне средине, подстицање и развој научно-истраживачког рада у области ловства и екологије, као и стручно образовање ловаца и развој ловне етике, те друге активности, које су у вези с ловством", истакао је генерални директор Јавног предузећа "Шуме Републике Српске" Неђо Илић, који је уједно и потпредсједник Управног одбора Ловачког савеза Републике Српске. Према његовим ријечима, Дринић има добре услове за развој ловства и наша општина је једно од оних мјеста гдје увијек радо долази, првенствено због прелијепог амбијента и љубазних људи.

"Најбројнија удружења грађана не само на простору Републике Српске, него и у свијету, свакако су ловачка удружења и задовољство је бити на челу такве организације. Ловачки

савез Републике Српске формиран је 1994. године и из дана у дан све је јачи и бројнији. На самом почетку оснивања, имали смо 5.500 ловаца, а сада Савез броји преко 20 хиљада чланова", додао је Војиновић.

Засигурно је "Ловачка кућа" пригодно мјесто за опуштање и дружење оних који имају исконску потребу за организованим и осмишљеним опстанком у природи. Сједница Управног одбора овог удружења била је истовремено и идеална прилика да се ловци присјете и старих добрих ловачких прича те да се након дуготрајне и напорне сједнице, уз покоју чашицу, добро нашале и забаве...

Битно је напоменути да ово самостално, ванстраначко, невладино удружење корисника ловишта, ловачких удружења и других организација заинтересованих за развој ловства није на буџету Републике Српске, него да се одржава и развија самофинансирањем.

Током сједнице, предсједник Ловачког савеза Републике Српске, Вукашин Војиновић, примио је Златну плaketу за покровитељство и допринос организацији Сајма "Лоримес 2010", коју је овом удружењу додјелио Бањалучки велесајам.

С обзиром на чињеницу да су ловци након сједнице преноћили у "Ловачкој кући", сљедеће јутро било је резервисано за обилазак терена и прашуме (резервата) Лом, која заузима сјеверне падине Клековаче, а чија је површина 298 ха. Проглашена је резерватом 1962. године у бившој држави, а у току је званични процес проглашења у институцијама Републике Српске. Прашума, која је одушевила чланове Ловачког савеза Републике Српске, атрактивна је за све посетиоце, који желе да уживају у чарима нетакнуте природе.

Божана Пуђа



ИНТЕРКАТЕДАРСКА САРАДЊА ШУМАРСКИХ ФАКУЛТЕТА

■ У организацији Шумарског факултета из Бањалуке и Шумског газдинства „Оштрељ - Дринић“ 24. јула 2010. године уприличен је интеркатедарски сусрет наставника и сарадника са катедри Узгоја шума са шумарских факултета из Србије, Словеније и Републике Српске.

Сусрету су присуствовали др Милун Крстић, редовни професор Шумарског факултета у Београду, др Јуриј Диаци, редовни професор Биотехничког факултета у Љубљани, и др Зоран Говедар, декан Шумарског факултета из Бањалуке, те асистенти мр Иван Бјелановић, мр Душан Роженбергар, мр Срђан Керен, као и студенти који су прикупљали податке за израду завршних радова из области Узгоја шума.

Сусрет је означио почетак нове фазе у сарадњи између катедри Гајења шума ове три земље, а на састанку је разговарано о темама које су актуелне с аспекта газдовања и узгоја шума. Размјеном знања и искустава отворена је могућност за реализацију неких интересантних идеја, а тренутно је највише пажње посвећено истраживању еколошких услова и карактеристика подмлатка у прашумама на планинским масивима динарида. Већ наредног дана сви учесници су посјетили прашуму Лом, гдје су постављене огледне површине у облику трансеката. У наредних неколико дана на овим трансектима вршена су снимања склопа, мјерења режима свјетлости и карактеристика подмлатка уз прикупљање микрофитоценолошких снимака приземне флоре. По завршетку теренских радова сумирани су теренски подаци и планиране будуће



Учесници интеркатедарске сарадње шумарских факултета из Београда, Љубљане и Бањалуке

активности.

Поред истраживања на подручју Републике Српске, проф. др Милун Крстић и проф. др Јуриј Диаци су предложили да сличне заједничке активности на рјешавању актуелних истраживачких питања буду обављене у прашумама Србије, односно Словеније. Том приликом је проф. др Јуриј Диаци, такође, уручио позив за учешће на годишњој IUFRO конференцији на тему „Uneven-aged silviculture“ (23.9 - 26.9.2010.) у Љубљани. Одазвали смо се овом позиву и учествовали у раду IUFRO конференције на веома значајну шумарску тематику газдовања пребирним и разнородним шумама која је обрађена и пре-

зентована из различитих аспеката од стране најпознатијих узгајивача шума Америке, Европе и Азије.

На основу овакве сарадње, јасно је закључено да интеркатедарска сарадња између катедри Гајења шума шумарских факултета из Београда, Бањалуке, Љубљане и других факултета у окружењу треба да буде настављена и проширена јер она има научно-истраживачки и едукативни карактер. Сљедећи интеркатедарски сусрет је договорен да буде одржи следеће године у организацији Катедре Гајења шума Шумарског факултета у Београду.

мр Маријана Каповић

ПОСЈЕТА СЛОВЕНАЧКИХ ШУМАРА ПРАШУМИ ПЕРУЋИЦА



Гости су нас посјетили у организацији словеначког друштва шумара и Завода за шуме Словеније. Госте је, на тераси хотела „Младост“ -Тјентиште, у своје име, у име оправдано одсутног декана Шумарског факултета Бањалука др Зорана Говедара, као и особља Факултета и парка, поздравио и зажелио угодан боравак в.д. директора Националног парка „Сутјеска“ Зоран Чанчар,

специјалиста заштите шума. Мр Југослав Брујић је госте упознао с подацима о величини и структури површина, еколошким условима, таксационим и другим подацима за прашуму и парк (при томе је присутнима подијељен писани материјал). С историјом издвајања и формирања прашумског резервата и националног парка, као и о научно-истраживачком раду на подручју парка,

говорио је проф. др Чедомир Бурлица.

С видиковца на Драгош Седлу, гости су се дивили величини и љепоти водопада „Скакавац“, на локалитету „Три сестре“ су сагледали сву монументалност дубећих стабала и палог дрвећа прашуме, а на видиковцу Пријевој су видјели сву величину, компактност и здравствено стање ове, у овим просторима Европе, највеће прашуме.

По повратку из прашуме, уз пригодан ручак, вођен је разговор и измјењивани доживљаји и искуства. На крају су представник друштва шумара Словеније Алојз Глук и директор Завода за шуме Словеније, госп. др Марјан Денса својим домаћинима уручили пригодне поклоне. У знак захвалности за добар домаћински однос наших шумара, колеге из Словеније су послале захвалницу и у свом часопису објавиле прилог о својој посјети и свим природним љепотама које су видјели код нас.

мр Маријана Каповић

Шумско газдинство "Сјемећ" Рогатица

ПРИРОДНА РИЗНИЦА ЗА СВЕ ГЕНЕРАЦИЈЕ

Најпримјеренији начин за почетак приче о ШГ "Сјемећ" из Рогатице може се пронаћи у давно реченој тврдњи да је шума наше велико богатство које смо наслиједили и којем, стога, увијек морамо и посвећивати посебну бригу и пажњу, првенствено због својеврсног завјета да и генерације које долазе имају пуно право да на исти начин размишљају и говоре о овој ризници која јесте и највећа и најљепша биолошка заједница природе и човјека.

Ако се неко пита гдје стоји упориште за баш овакав увод у писаније које би требало да представља упознавање с вриједним рогатичким шумарима и заштитницима бајковитих природних љепота овог краја, те чиме то овдашње газдинство заслужује да се управо уз његово име и рад везује епитет с почетка овог штива, добиће и веома једноставан одговор да је ријеч о колективу који је кроз петодеценијско дјеловање, без обзира на организационе форме што су се у том периоду мијењале, показао и доказао као досљедан поштовалац правила чија је суштина да узгој и обogaћивање морају надвладати сјечу, а брига и пажња о шуми искључити појаву њене девастације.

Да у свему овоме нема претјеривања увјерићете се лако у сваком ћошку овдашњег шумско-привредног подручја, које заузима површину од око 40.000 хектара. Поглед у некадашње, али и актуелне пословне књиге овог газдинства, биће довољно упечатљив основ за изношење оцјене да се овдје увијек домаћински и радило и садило.

Успјешно и позитивно пословање, те домаћинско газдовање шумама и шумским земљиштем, није нешто што се уз име нашег газдинства може везивати само сада, или у неколико протеклих година, већ је то заиста једна традиција. Сви људи који су раније водили ово газдинство, од Андрије Јовичића до Милете Лимића, чинили су то на мање-више исти начин, тако да код нас постоји и својеврсна генерацијска навика да будемо добри домаћини и да се одговорно односимо према послу и шумском богатству које нам је повјерено на бригу. Баш такво радно



васпитање, које се у ШГ "Сјемећ" деценијама брижно чува, утицало је и на то да смо и у ратном периоду имали руководство које је показало ауторитет и домаћински размишљало, не дозволивши да у газдинству дође до јавашлука, а то је омогућило да сачувамо и шуме и прстижни имиџ што тада, треба признати, није било нимало једноставно и лако", каже актуелни директор ШГ "Сјемећ" из Рогатице, Милорад Јагодић, који је, као човјек који још од 1973. године овај колектив доживљава као другу кућу, више него компетентан да изнесе овакву оцјену.

Тако је и данас, а љепоте овдашњег шумско-привредног подручја, које се простире на подручју општине Рогатица и дијелу територија оп-

штина Соколац, Хан Пијесак, Пале, Ново Горажде и Вишеград, могу се препознати и у прекрасним долинама ријека Ракитнице и Дрине, или бајним пропланцима Борика, најкраће речено, било гдје докле допире нога рогатичких шумара, који јесу заштитници и својеврсни граничари несвакидашњег природног резервата, чији биљни и животињски свијет додатно употпуњава готово па савршену и, без најмање сумње и дилеме, посве инспиративну слику поднебља о којем су нашироко и надугачко, бираним ријечима и префињеним стилем, приповиједали и писали много већи и позванији аутори од потписника ових редова.

Све у свему, чини се да су у ШГ "Сјемећ" одавно схватили суштину своје задаће и из такве спознаје дошли до побједничке формуле која се мјери дугогодишњим позитивним пословањем и сталним његовањем општекорисних функција шума, без чега је првопоменута категорија практично и незамислива, боље рећи неостварива.

С тога се за рогатичко газдинство, без трунке устезања, може рећи да на ваљан начин ослушкује својеврсну молитву шуме, која било да је висока, или ниска, лишћарска, или зимзелена, у прољетном буђењу, јесењем шаренилу нестварног спектра боја, или окупана бјелином снијега, језиком своје љепоте и издашности људима шаље поруку: "Наслиједили сте ме од предака, чувајте ме за своје потомке!"

У ШГ "Сјемећ" из Рогатице, рекосмо, то заиста и чине...

Срђан Шекара

Структура

ШГ "Сјемећ" Рогатица у свом саставу има пет привредних јединица, а највеће су ПЈ "Ракитница", која са 184 одјела заузима површину од безмало 13,3 хиљаде хектара, те ПЈ "Ратак - Деветак", у којој је површина од око девет и по хиљада хектара распоређена кроз 141 одјел.

Трећа по величини је ПЈ "Доња Прача", на површини од 8.749, 78 хектара и са 117 одјела, а ту су и ПЈ "Сјемећ", која заузима површину од 6.646, 30 хектара и има 83 одјела, као и ПЈ "Средња Прача" са 25 одјела и површином од скоро двије хиљаде хектара.



Милорад Јагодић, директор ШГ "Сјемећ" Рогатица

ПОСЛОВНИ ГУБИТАК ЗА НАС ЈЕ НЕПОЗНАНИЦА

ШГ "Сјемећ" из Рогатице примјер је више него успјешног привредног колектива, који је и у периоду обиљеженом општом економском и финансијском кризом остварио позитивне пословне резултате.

Добром организацијом и припремом производње, максималним ангажманом запослених, као и досљедним поштовањем смјерница које је дало ЈПШ "Шуме РС", с генералним директором Неђом Илићем на челу, рогатички шумари су и ове године наставили тренд успјешног пословања и остварили изузетан резултат који их је сврстао у групу најбољих газдинстава у систему јавног предузећа.

О начину на који је остварен овај пословни успјех, тренутним активностима у газдинству, као и плановима за наредни период, разговарамо с директором ШГ "Сјемећ" Милорадом Јагодићем, човјеком од струке, с дугогодишњим искуством, али и ауторитетом, чије врсне менаџерске и организационе способности привредном субјекту који предводи, обезбјеђују својврстан примат и имиџ најбољег међу најбољим газдинствима у РС.

"Кључ успјешног, позитивног пословања ШГ 'Сјемећ' јесте, прије свега, у квалитетној организацији производног процеса и практично свакодневном праћењу реализације планских задатака. Свакако, ми досљедно поштујемо и смјернице ЈПШ 'Шуме РС', док је и наш приступ раду потпуно синхронизован с општим циљевима и задацима јавног предузећа, те креиран кроз сталну, практично свакодневну комуникацију с комерцијалним и производним сектором, што се већ низ година показује као прави рецепт и, што је најважније, потврђује на терену и у позитивном билансу пословања", каже у интервјуу за "ШУМЕ" први човјек ШГ "Сјемећ", газдинства поред чијег имена нема никаквих минуса у рубрикама о редовном извршавању обавеза

према држави, локалној заједници, извођачима радова и добављачима, док је прича о редовности плата за 120 радника нешто што се овдје подразумева и већ годинама не ставља под било какав упитник.

ШУМЕ: Када се у стручним, односно круговима упућеним у дешавања у области шумарства у РС помене име ШГ "Сјемећ" из Рогатице, као по неписаном правилу се "скида капа" и пљуште похавле украшене епитетима најбољи, најуспјешнији?

ЈАГОДИЋ: Ако други тако кажу, онда смо задовољни, мада није примјерено да ми само истичемо како смо најбољи и најуспјешнији. Ипак, нећу се водити ни којекаквом лажном скромношћу па рећи како нисмо добри, ШГ "Сјемећ" заиста постиже резултате којима можемо бити више него задовољни. Анализирајући реализацију планских задатака у овој години, било с аспекта извршења физичког обима производње, било са становишта финансијског ефекта производног процеса, а разматрајући укупан приход, долазимо до јасног показатеља да смо знатно надмашили првобитни план.

ШУМЕ: То, дакле, указује на то да можемо разговарати и о конкретној добити. На који начин успијевате остварити, очито, више него добре резултате?

ЈАГОДИЋ: Рећи ћу вам да радимо периодичне обрачуне на мјесечном нивоу и анализирамо укупан приход, и то на начин гдје смо га и како остварили, те у којем проценту, баш као што анализирамо и трошкове и све то упоређујемо с планом, како нас, војнички речено, ништа не би изненадило. Већ у првој половини ове године остварили смо



Познат план за наредну годину

Јагодић вели да је на бази смјерница ЈПШ "Шуме РС" и шумско-привредне основе већ сачињен производно-финансијски план за 2011. годину, чему је, наравно, претходила дознака у предвиђеним одјелима, односно планирани обим сјече у индустријском и малопродајном сегменту, као и израда извођачких пројеката.

«Трудимо се да на бази података које добијемо дознаком дођемо и до што је могуће реалнијег укупног прихода. Када то знамо и с великом вјероватноћом спознамо да то можемо и остварити, онда је лако ући и у реално планирање», каже Јагодић, истичући да се из реченог податка могу процијенити и трошкови.

значајну добит која премашује износ од 400.000 КМ, што значи да смо имали и сва извршења преко плана. Исто тако, на десетомјесечном нивоу смо додатно повећали поменуту добит, као и проценат самог извршења првобитног плана, тако да могу рећи да смо изузетно задовољни и како очекујемо да ће овакав тренд бити настављен до

краја године, што ће у коначници довести и до тога да искажемо значајно већу добит него што је била у првом полугодишту.

Очекујемо да ће та добит бити тек нешто мања него лани када смо у том сегменту били најбоље газдинство у цијелом систему ЈПШ "Шуме РС". Заиста, пословни губитак у нашем случају је скоро па заборављена категорија, непознаница.

ШУМЕ: Бољи познаваоци прилика тврде да је ваш успјех тиме и већи ако се у обзир узме чињеница да је ваше шумско-привредно подручје прилично велико и, у неку руку, мало ограничавајуће у својој структури?

ЈАГОДИЋ: Покривамо површину од око 40.000 хектара, што јесте велико шумско-привредно подручје, док стоји и та чињеница о одређеним ограничавајућим факторима. Наиме, високе шуме с природном обновом заступљене су на површини од 13.000 хектара, високе деградирание шуме на површини од 1.500 хектара, шумске културе на површини од 2.000 хектара, изданацке шуме на површини од 13.000 хектара, док површине за пошумљавање, подесне за газдовање у структури учествују са 6.000 хектара, а неподесне за газдовање заузимају око 3.600 хектара. Ако имамо у виду ове показатеље, те посебно чињеницу да у високим шумама с природном обновом, гдје је практично и цијели оствариви етат, односно планирани обим сјеча, површина од чак 4.400 хектара још минирана и неподесна за експлоатацију и газдовање, долазимо до закључка да нам преостаје тек око 9.000 хектара површине на којој

Шумари владају ситуацијом

У ШГ «Сјемећ» с поносом истичу да 20 шумара изузетно обављају свој посао у исто толико чуварских реона, због чега је прича о шумским крајима на овом подручју готово па заборављена тема.

«Када упоређујемо стање с окружењем и другим газдинствима, може се учинити да све то нереално приказујемо, али заиста јесте тако. Ми смо те проблеме свели на минимум, али овдје бих посебно истакао, не само наше напоре на заштити, већ првенствено менталитет народа с овог подручја који се одавно није упуштао у такве работе», тврди Јагодић.

можемо вршити нормално пословање, газдовање и искориштавање сјечивог етата.

ШУМЕ: Шта онда представља предност и из чега, осим из добре организације и вриједног рада, рађате успјех и црпите добит?

ЈАГОДИЋ: Наша предност је дефинитивно повољан географски положај, добра отвореност и комуникацијска повезаност. Граничимо с милићким, односно власеничким, те романијским, сребреничким, паљанским, ханпјесачким, чајничким, као и вишеградским шумско-привредним подручјима, гдје излазимо и на ријеку Дрину, док у једном дијелу граничимо и са шумама у надлежности Федерације БиХ.

Та добра повезаност доводи и већи број купаца, тако да можемо рећи да и поред неподесних омјера у структури самих шума, имамо и предности које то надокнађују. Позната народна пословица би можда била и најбоље објашњење, јер оно што на мосту изгубимо, на ћуприји опет вратимо.

ШУМЕ: Добро сарађујете са АД "Стара Гора", што је субјект који је некада чинио дио јединственог предузећа, прије раздавајања на стратешки и

нестратешки сектор газдинства?

ЈАГОДИЋ: То је тачно и у том дијелу је било и остало све, од моторних пила, зглобних трактора и дизалица... Превоз радника, оправа, одржавање и градња путева, кориштење воловских запрега, утовар на самом шумском путу... Све то је, дакле, остало у АД "Стара Гора", која запошљава око 140 радника.

Срећа је што смо обострано препознали да смо условно повезани у истом ланцу, те да ми у једној мјери зависимо од њиховог рада, а они, опет, од рада ШГ "Сјемећ". Добро је што су задржали и наставили исту дјелатност, те што нису бирали гдје ће више зарадити, па да, рецимо, фаворизују сјечу, а не извоз, или превоз у односу на градњу и одржавање путева. Та чињеница, свакако, представља и њихову предност приликом добијања послова у складу са Законом о јавним набавкама, тако да раде буквално 99 одсто свих послова на нашим извођачким пројектима. Могућности АД "Стара Гора" и начин на који ради јесте добра за наш пословни резултат, али истовремено и за њихов опстанак и пословање у тешким тржишним околностима.

Срђан Шекара

Шумско-узгојним радовима поклоњена велика пажња

ПОСАДИЛИ 319. 000 САДНИЦА

"Лако је дрво посјећи, али га је тешко узгојити и подићи" - је шумарска порука која се никада не заборавља, или не би смјела бити заборављена, а то је и својеврсна водиља у раду ШГ 'Сјемећ' из Рогатице, које велику пажњу поклања управо шумско-узгојним радовима, те заштити шума од пожара и других непогода.

Да је заиста тако, може се лако препознати и из самог податка да су рогатички шумари ове године укупно посадили чак 319.000 садница смрче и бијелог бора, док је чињеница како је планирани годишњи фи-

нансијски капацитет по основу шумско-узгојних радова у износу од чак 885.000 КМ само додатни показатељ због чега је газдинство у граду на Ракитници понајбољи субјект у цјелокупној структури ЈПШ

"Шуме РС".

Технички директор ШГ "Сјемећ" Марко Томовић, стручњак огромног искуства, који је прошао практично све фазе у шумарству у којем је, уосталом, провео и цијели досадашњи радни вијек, истиче да се човјек у шуми мора понашати попут вриједног мрави, како је то у свом филмском остварењу о овом газдинству негдје навео и Драган Симовић, те увијек радити на њеном обогативању.



"Ако је наша намјера да купцима испоручујемо квалитетне шумске дрвне сорimente, а јесте, онда морамо водити и бригу о заштити шуме. Такође, својеврсно правило којим се руководимо у раду јесте и да увијек подмлађујемо и обогаћујемо шуму, сачувамо је и за будуће вријеме и генерације које долазе, а које ће наставити утабаном стазом успјешног рада ШГ "Сјемећ", вели Томовић, не заборављајући истаћи како је име ШГ "Сјемећ" и својеврстан дио његове личне карте, имајући у виду чињеницу да већ дуже од три и по деценије свакодневно улази у зграду Дирекције рогатичког шумарства.

Износећи конкретне податке о шумско-узгојним радовима проведеним у прољеће ове године, наводи да је на површини од 80 хектара извршена припрема земљишта за природно подмлађивање, док је пошумљавање извршено на површини од 97,6 хектара.



"У сегменту попуњавања култура ове године третирана је површина од 30 хектара, док је њега шумских култура окопавањем урађена на површини од 105,5 хектара, а чишћење корова на 75 хектара.

Такође, проред култура извршен је на површини од 51 хектар", каже Томовић, додајући да је истовремено извршена и мелиорација изданацких шума на површини од 652 хектара.

Срђан Шекара

Ловиште ШГ "Сјемећ" богато разним врстама дивљачи

РАЈСКА ПРИРОДА ПОЗИВНИЦА ЗА ПОСЈЕТИОЦЕ

Карактерише га надморска висина у распону од 291 до 1.527 метара, као и умјерено континентална клима, нешто блажа у кањону Дрине, а опет и нешто оштрија на боричко-сјемећкој висоравни, док је о природним љепотама овдашњих пропланака и шума, у којима су се скриле и неке ендемичне врсте, излишно и говорити.

Важан податак јесте и да се до ловишта долази асфалтним путем из Рогатице за мање од пола сата, док кроз само ловиште пролази и магистрални пут ка Вишеграду. Ту је и цијела мрежа шумских путних комуникација, па су практично сви дијелови ловишта приступачни возилима.

У ШГ "Сјемећ" истичу да је основни циљ у газдовању ловиштем постизање жељеног капацитета у узгоју ловостајем заштићене дивљачи, те побољшање њеног здравственог стања, а тиме и трофејне вриједности, те наглашавају да се сам одстрел дивљачи врши плански, онако како то прописују правила Ловачког савеза РС, у чијем чланству је и рогатичко газдинство.

Да се на узгојном плану све и



чини на ваљан начин потврђују сами подаци о постојању 57 појилишта, 35 солила и чак 62 хранилишта, док се, опет, не заостаје ни на плану стварања претпоставки за развој ловног туризма, што потврђује и чињеница да постоје двије лијепе ловачке куће у самом Сјемећу и средишту ловишта у мјесту Баракове вртаче.

Овдје никако не треба заборавити ни то да се у ловишту налази и мотел на Борикама, надомак чувене ергеле, што свакако додатно утиче на оптимизам у погледу озби-

љног туристичког развоја цијелог овог краја, чија рајска природа сама по себи представља позивницу како за ловце, тако и за заљубљенике у издашне природне љепоте.

Такође, ловиште располаже и другим ловно-техничким и ловно-узгојним објектима, тако да су ту и четири изузетно опремљене затворене чеке на најприкладнијим мјестима, као и чак 35 отворених чека, равномерно распоређених по цијелом ловишту, у складу са стаништима врста дивљачи.

Срђан Шекара

Планинарски
савез
Републике
Српске

Застава Репу свјетским планин



Планинарски Савез РС, прије 14 година, настао је као израз жеља и потреба да поново, након распада земље и свих њених институција, буде формирано тијело које ће под исти кров окупити планинаре и љубитеље природе ради лакшег рада и бољег организовања.

Непосредно по завршетку ратних дејстава, група планинара и ентузијаста покренула је иницијативу за оснивање Планинарског савеза.

Први састанак Иницијативног одбора одржан је у Палама у августу 1996. године, а присуствовали су чланови пет планинарских друштава и то: ПД "Зеленгора" из Фоче, ПД "Комић" из Милића, ПД "Теслић" из Теслића, ПД "Романија" из Пала те ПД "Мајевица" из Бијељине, а Оснивачка скупштина одржана је 6. децембра исте године у Фочи. Планинарски савез РС је данас самостална и ванстраначка организација са сједиштем у Фочи, која организовано ради на формирању нових друштава, а постојећима пружа стручну, организациону и друге видове помоћи. Под окриљем Планинарског

савеза своје мјесто нашло је 58 чланица са око 3.500 планинара.

Много труда, напора, одрицања, ентузијазма и љубави уложено је свих протеклих година да би Савез био онакав какав је данас. Прве године протекле су у напорима да се у новонасталим околностима поново окупе и региструју сва друштва, како би се могло приступити активностима које су својствене за планинарство и планинарски спорт.

То се, прије свега, односи на организован рад на пољу обуке својих чланова из области алпинизма, оријентације, исхране и боравка у природи. Планинарски савез организује и пружа подршку својим чланицама у извођењу планинарских излета, похода, успона и трансверзала, организује такмичења из

области оријентације, координира и помаже друштвима у раду на обиљежавању и уређивању планинарских стаза, а у оквиру могућности помаже изградњу планинарских домова и брине о стању постојећих.

У циљу оспособљавања својих чланова ПС РС је 2004. године организовао курс алпинизма, који је успешно савладало 15 полазника. Школа за планинарске водиче одржана је у два наврата.

Наиме, 2009. године одржана је зимска школа у Планинарском дому "Забрана" код Фоче, а практични дио извођен је у околини града. Наставу је изводио инструкторски тим из Србије, предвођен Слободаном Гочманцем. Љетна школа одржана је годину дана раније на Тјентишту, а дообука ове године на Авали. Као резултат оваквог рада, данас у Републици Српској постоје 34 сертификована водича планинарских излета и похода, што је веома значајно у смислу веће безбједности приликом извођења акција.

Полазници ове школе стекли су и међународну лиценцу водича III ка-



Републике Српске на ПЛАНИНСКИМ ВРХОВИМА



тегорије. Рад водичке службе организован је у оквиру Комисије за водиче.

Обука из области оријентације с практичном наставом одржана је прошле године на Романији у Планинарском дому "Стајна".

Обиљежавајући десет година постојања, ПС РС 2006. године издаје монографију којом су представљене све чланице савеза, а наредне године, у циљу што бољег информисања покреће и лист "Планинар".

Све активности савеза данас су доступне на интернет презентацији www.planinarskisavezrs.org. Било би немогуће побројати све врхове на које су стигли планинари РС за ових четрнаест година постојања, посебно ако се зна у каквим условима је радио Планинарски савез и све његове чланице.

Ипак, треба поменути неке од најзначајнијих на којима се вијорила заставица Републике Српске, а то су, прије свега, Олимп, Монблан, Елбрус, Мекинли, Килиманџаро, Гросглокнер, Аконкагва, Мера Пик, Монт Еверест и



многи други.

Због тога су планинари РС с правом заслужили ОРДЕН ЊЕГОША II РЕДА, којим их је одликовао предједник РС др Рајко Кузмановић 2009. године.

Орден је додијељен за посебне заслуге на пољу јавне дјелатности и активности, којим је дат допринос

општем развоју Републике Српске.

Наредне активности Планинарског савеза биће усмјерене на формирању Горске службе спасавања, чији основни циљ треба да буде спасавање људи у неприступачним планинским подручјима.

Миро Мандић



ПРИМЈЕР УСПЈЕШНОГ ПОСЛОВАЊА

Шумско газдинство "Рибник" у Рибнику формирано је 1996. године одлуком Владе Републике Српске и од тада до данас газдује на скоро 32.000 хектара шумских површина.

У питању су господарске јединице Мулеж - Љубинска планина, дио Димитора, Врановина - Осоје, Потоци - Ресановача, дио Бобоја - Рибник и Шиша - Палеж. Од тога високе шуме с природном обновом заузимају површину од 20.247 хектара, високе деградирание шуме 275 хектара, шумске културе заузимају 2.451 хектар, изданачке шуме 4.674 хектара, затим 2.406 хектара голети погодних за газдовање, док је 1.930 хектара голети неподесно за газдовање.

Газдинство се простире на југозападном дијелу Републике Српске.

На сјеверу граничи с бањалучким шумско-привредним подручјем, на западу с дрварско-петровачким, на истоку мркоњићким шумско-привредним подручјем, док на југу и сјевероистоку граничи са Федерацијом БиХ.

ШГ "Рибник" тренутно запошљава 256 радника, од којих је 18 високообразовани кадар, међутим, у овом газдинству сматрају да је у наредном периоду неопходно запошљавање још више младих стручњака. Такође, отварају се могућности да газдинство прими још радника у непосредној производњи, а прије свега сјечака.

"Звучи невјероватно када се каже да је већ сада тешко наћи сјечаке, јер немамо, као раније, неопходну стручну обуку за тај у шумарству изузетно значајан посао", каже Зоран Стојичић, директор ШГ "Рибник".

Директор газдинства подсјећа да би требало да буде много више урађено на побољшању техничке опремљености у појединим фазама, јер садашњи ниво није задовољавајући, иако газдинство посједује три трактора за извлачење, али они не могу задовољити, односно извести ни 20 одсто обловине до камионског пута.

Што се тиче организовања газдинства, с обзиром на велико подручје на

којем газдује, Стојичић подсјећа да поред Дирекције у чијем се организационом дијелу налази служба припреме производње, служба производње, служба за правне послове, рачуноводство, служба за комерцијалне послове, постоји и пет радних јединица.

"Радне јединице су организоване по територији на којој се изводе радови, и то "Црквено", "Вучја пољана", "Лисина", "Ситница", и посебна радна јединица је Лов, угоститељство и споредне шумске производе. Оваква организација обезбјеђује најоптималније кориштење како радне снаге, стручног особља, тако и механизације коју посједујемо. Треба знати да шумарство спада у врло тешке послове, јер зиме на овој надморској висини су дуге и тешке, с великим сњеговима, па у том периоду поред производње морамо и шумске путеве одржавати проходним, што није ни лак ни једноставан посао - сматра директор Зоран Стојичић.

Преузето из дневног листа "Фокус"

ИНТЕРВЈУ: ЗОРАН СТОЈИЧИЋ, ДИРЕКТОР ШУМСКОГ ГАЗДИНСТВА "РИБНИК" РИБНИК

ДОБРЕ ШУМЕ, ЈОШ БОЉИ ШУМАРИ

Поред чињенице да ће сви годишњи планови бити испуњени, радују и похвале које је на рачун Шумског газдинства "Рибник" изрекао представник СГС-а, уз констатацију да Рибник има врло квалитетне шуме и добре шумаре, подсјетио директор Стојичић

Шумско газдинство "Рибник" из Рибника спада у ред најбољих и најуспјешнијих газдинстава у саставу Јавног предузећа шумарства "Шуме Републике Српске". О тренутном стању у овом узорном газдинству разговарали смо с директором ШГ "Рибник", **Зораном Стојичићем**, који преко двије деценије



ради у овом колективу и до сада је као дипломирани инжењер шумаства обављао скоро све послове везане за узгој, пројектовање, планирање, искориштавање, руковођење.

ШУМЕ: Да ли сте задовољни динамиком извршавања планских задатака и какве ефекте очекујете на крају ове године?

СТОЈЧИЋ: Производним планом за ову годину предвиђена је сјеча 126.122 кубика, а за период од 1. јануара до 31. октобра ове године усјечено је 104.970 кубика, што износи 83,16 одсто годишњег плана. План извоза посјечене обловине за ову годину је 122.148 кубика, а за десет мјесеци остварен је са 86,83 одсто или 106.060 кубика обловине. Планом отпреме зацртано је да буде отпремљена сва количина од 126.224 кубика, а за период од десет мјесеци отпремљено је 108.968 кубика, што износи 86,33 одсто годишњег плана, а у односу на периодични извршење је стопроцентно.

Према томе, јасно је да су плански задаци испуњени и готово је сигурно да ће до краја године план бити премашен за неколико процената, што сматрам добрим резултатом. Важно је напоменути да је за овакво извршење плана било потребно велико ангажовање свих запослених, који су и поред одређених проблема показали да су спремни уложити напоре како би планирани задаци били овако добри.

ШУМЕ: Шта у финансијском смислу значи испуњење годишњег плана сјече и извоза обловине, као и у односу на комплетно пословање?

СТОЈЧИЋ: Што се тиче финансијских резултата, они сигурно неће бити онакви какве прижељкујемо, јер треба знати да, поред низа проблема усљед свјетске финансијске кризе, сама оптерећеност кубног метра трупца нам не даје равноправан положај на тржишту.

На примјер, када сусједна шумарства, у Федерацији БиХ, Хрватској или Србији, плате све обавезе према важећим прописима, њихова роба је оптерећена скоро три пута мањим износом од наше, што значи да су сви у бољем положају. Уколико се такво стање не промијени, бојим се да шумама, шумарима и шумарству као привредној грани не долазе бољи дани.

По мом дубоком убјеђењу мора се тражити начин да трупац буде мање оптерећен давањима, јер се заборавља да је шумарство нископрофитабилна грана и да јој није једини задатак стварање профита, јер шумарство тражи и улагања у шумско-узгојне радове и путне комуникације, за које сада није у стању да издвоји знатнија средства већ само неопходна.

У посљедње вријеме се заборавља на значај шума у човјековом животу, без обзира на којем дијелу земљине кугле и у којем подручју и друштвеном систему се живи. Чињеница је да се код нас заборавља да шуме поред привредног значаја, односно производње дрвне масе, имају низ других функција које су општекорисне у савременим условима живота. У свијету шуме добијају све

већи значај, а ми можемо констатовати да такав случај, нажалост, није код нас. Напротив, шуме и шумарство су потцијењени.

ШУМЕ: Каква је структура што се тиче четинара и лишћара и каква је отвореност шума којима газдујете?

СТОЈЧИЋ: У нашем газдинству су заступљене шуме и четинара и лишћара, а у великом проценту су заступљене и шуме мјешовитог састава, које су уједно и најстабилније и најпожељније. Овдашње шуме како четинара, тако и лишћара, јесу у добром стању по оцјени свих који су до сада вршили оцјену стања наших шума.

Ту, прије свега, мислим на међународне стручњаке из овлаштене међународне сертификационе куће СГС, који су обавили контролу ФСЦ сертификата, који наше предузеће посједује и чиме се ми шумари из Републике Српске поносимо.

Господин Тот, из сертификационе куће СГС, на крају прошле контроле дословно је рекао да имамо добре шуме и добре шумаре. Што се тиче отворености шума, према подацима посљедњег уређивања шума на овом шумско-привредном подручју, постигнута је отвореност камионским путевима од 9,69 километара на хиљаду хектара површине. Да би се у наредном периоду могла рационалније користити примјена савремених машина у експлоатацији дрвета, поред изградње камионских путева, сходно финансијским могућностима Шумског газдинства, потребно је да се изгради оптимална мрежа тракторских влака. На тај начин постигла би се већа отвореност и рационалност рада код примјене савремене технологије и механизације у шумарству.

ШУМЕ: Можете ли рећи нешто о шумско-узгојним радовима у вашем газдинству и да ли се они извршавају у оквиру уређајних периода од десет година?

СТОЈЧИЋ: Што се тиче обима јединих шумско-узгојних радова, могу рећи да се они у потпуности извршавају. Тако у високим шумама с природном обновом у циљу комплетирања природне обнове требало би да буду урађени одређени захвати на површини од 9,92 хектара.

У високим деградираним шумама планирано је пошумљавање на укупној површини од 22,8 хектара. У изданацким шумама планирано је пошумљавање на укупној површини од 156 хектара, а на необраслом шумском земљишту - голетима способним за пошумљавање и газдовање на површини од 60 хектара.

Обим радова на њези шумских култура обухвата површине старости испод једне ретине опходње, на укупној површини 274 хектара и шумске културе које се планирају подићи у наредном уређајном периоду на укупној површини од скоро 250 хектара.

Сви ови показатељи су потврда да узгојни радови гарантују да ћемо и у будућности моћи рећи да имамо добре и високовриједне шуме.

Преузето из дневног листа "Фокус"

РАДНА ЈЕДИНИЦА ЛОВ И УГОСТИТЕЉСТВО

РАЈ НА ВУЧЈОЈ ПОЉАНИ

Поред ловишта, која су врло богата разном дивљачи попут мрког медвједа, вука, срдњака, дивљег вепра и наделеко чувеног тетријеба, ловцима и заљубљеницима у нетакнуту природу Ловачки дом на Вучјој пољани нуди угоститељске услуге

Ловиште Рибник простире се на површини од 46.352 хектара, а својим природним особеностима спада у једно од најлепших у Републици Српској. Разноврсни шумски терени испресијецани су многобројним шумским пашњацима које украшавају и двије најлепше ријеке Сана и Рибник. Чист и незагађен ваздух одувјек су давали комплетан угођај љепоте лова, риболова и одмора у овако богатом и уређеном ловишту као што је Рибник.

"Ловиште Рибник има завидну традицију ловства, највећим дијелом захваљујући ШГ 'Рибник', јер је оно дуги низ година корисник ловишта и успјешно њиме газдује путем радне јединице 'Лов и угоститељство и остали шумски производи'. Ова радна јединица у свом саставу има врхунску стручну службу и оспособљена је да одговори свим захтјевима ловишта. Уређеност ловишта подразумијева да је опремљено ниским и високим чекама, да би било омогућено да ловци што ефикасније прате дивљач. Наравно, ту је и локално удружење ловаца, које своје активности спроводи у спортском дијелу ловишта, а међусобна сарадња је заиста на високом нивоу. Коришћење ловишта кроз комерцијални лов у привредном дијелу манифестује се одстрелом капиталних примјерака мрког медвједа, вука, срдњака, дивљег вепра, а посебно је атрактиван велики тетријеб, који је круна у бисеру наше дивљачи.

Поред понуде ловног туризма, кроз Ловачки дом у Вучјој пољани пружамо услуге преноћишта и све друге угоститељске услуге по жељи госта. Због повољне климе и надморске висине, наше подручје важи и за ваздушну бању и здраво подручје богато гљивама и разним љековитим биљем.

У то су се могли увјерити многобројни инострани и домаћи гости, као и заљубљеници у природне љепоте. Све чешће у лијепе љетне или ране јесенске дане по шумама и пропланцима виде се млади људи који с радозналешћу посјећују ово ловиште и диве се његовој несвакидашњој љепоти", кажу у ШГ "Рибник" и истичу да су поносни на оно што им је природа подарила, али и свјесни обавезе да има још доста посла да би оно било што доступније већем броју љубитеља природе, што је свакако њихов циљ.

Преузето из дневног листа "Фокус"



ДАНЕ КЕВАЦ, ШУМСКИ РАДНИК

ЧАРОБНИ ЗВУК МОТОРКЕ

Већ 38 година радим у шумама, а почео сам као штрапач с паром коња, да бих касније дошао до радног мјеста сјекача. Та два посла у шуми су најтежа, али и овдје стиже савремена механизација, па данас рукујем овом грдосијом од трактора. Ништа љепше нема од звука моторке, тврди Дане Кевац



Низ блатњав шумски пут, који више личи на боб-стазу него на пут, појавио се велики жути шумски трактор ЛКТ 81, а радници на стоваришту кажу да је за његовим воланом Дане Кевац, најстарији тракториста у Шумском газдинству "Рибник".

За велику и моћну машину закачено шест јелових трупца, четири кубика по процјени шумара, чије око ријетко вара. Када скочи из високе кабине и вјештим рукама откачи довучене трупце у ведрим шеретским очима појави се искра радости.

"Ево и мене мало с вама, да ријеч проговорим, па да опет гмижем узбрдо, далеко је, а терен блатњав. Међутим, шума је више него добра, одлична, како

би се то рекло. Већ 38 година сам шумски радник, почео сам као штрапач с паром коња. Касније сам дошао до радног мјеста сјекача, а та два посла у шуми су најтежа. Када је и до нас дошла савремена механизација, дочепало сам се моћне машине, трактора, и ево већ више од двадесет година мучим ја њега и он мене. Мучимо се, али волимо, ако баш треба истину да кажем. Није било одмора све ове године, а над нама бјешњеле хладне и сњегне зиме, лиле кишетине, а ми у вјечној борби с плановима и нормама. Да ми је само три дана у канцеларији с директором сједјети да видим колико је њему тешко, јер много кукају они из Управе. Наравно, шалим се сам са собом, али мора да ни њима није лако и они

другачије и велике бриге брину и старају се да нама радницима буде боље.

Ова шума је мој живот, она ми је и хранитељица, зарађујући у њој дјецу сам отхранио и на пут извео. Сада када имам и унука Дејана, вријеме је да овим млађим и јачим предам машину, а ја да се дебеле хладовине прихватим. Све ове године ни бројао нисам, било је и тешкоћа и љепоте, рај је шума, и никада ни пожелио нисам отићи негдје да бих нешто друго радио, а сада је вријеме учинило своје.

Знам да ће ми душа јекнути када с овог радилишта будем чуо звук моторне пиле, сигурно ће ми сјета душу моју шумарску обузети", наискап исприча своја искуства и радну биографију Дане Кевац, за кога колеге кажу да је узоран радник, увијек међу првима и у раду и у сваком добру и злу.

Лаган као срндаћ ускочи у свој ЛКТ-јац, како рече хранитеља, па се упути расквашеном узбрдицом да још коју туну трупаца на камионски пут довуче. За један радни дан Дане с ЛКТ-ом с удаљеног шумског радилишта беспућима врлетне планине до тврдог камионског пута извуче и до 50 кубика трупаца, мало ко то може, како рекоше радне колеге.

"Недостајаће Дане када се пензионисе, фалиће његов ведрин дух и невјероватан елан за рад, први је на послу, звук мотора његовог трактора сигнал је да почиње нови радни дан, а када он утихне над овим прелијепим шумама већ се спушта ноћ. И тако је од када памтимо ми који смо у овом послу двадесетак година. Дане је легенда овог радилишта и највећи заљубљеник шуме кога знамо", рекоше Данине колеге, које заједно с њим зарађују хљеб за којег рекоше да је с девет кора.

Преузето из дневног листа "Фокус"

БРАНКО ТЕПИЋ, ШУМАРСКИ ТЕХНИЧАР

РАДНИ ВИЈЕК НА ШУМСКИМ РАДИЛИШТИМА

Једног хладног и сњегног јануарског јутра давне 1973. године голобрадо момче с дипломом шумарског техничара обрело се међу старим и искусним шумарима рибничког краја. Тако је свој радни вијек почео Бранко Тепић (56), који ће ускоро закључити радну књижицу у ШГ

"Рибник" и отићи у заслужену пензију.

У то вријеме уз шумска радилишта постојале су радничке бараке, па је и овај дјечак послјије радног дана у њима с искуснијим и старијим колегама проводио дуге зимске ноћи, док је у великој пећи пуцкетала ватра. Такав начин

живота зближавао је људе, па је и поред тешког рада у баракама навече било пјесме попут оне "Ој, јелико, дебелије' кора, тебе сјекач огулити мора". Јаке зиме и високи сњегови нису били препрека да се ради, јер тадашњи план сјече у шумарији је био 200.000 кубика, а толика количина је захтијевала да се ради и љети



и зими. Шумарије нису биле опремљене неком посебном механизацијом, извлачење трупаца обављали су коњи, такозваним штрапањем или влакањем, а огревно дрво из далеких и неприступачних терена износили су товарни коњи, самарица, како се то називало међу шумарима.

По цијели дан, уз звук моторних пила. Чуо се и продоран глас оних који су качили кладе или товарили и растоваривали коње.

"Радо се сјећам тих почетака, сјећам се да сам био поносан, јер су ме старије колеге гледале некако очински. У то вријеме није било пуно образованог кадра, моја диплома техничара била је добра улазница у шумарство.

Имао сам срећу да на почетку радног вијека будем изабран да идем у тадашњу Чехословачку и водим трактористе на обуку за управљање тада савршеним



шумским трактором ЛКТ 75. Послије сам отишао на одслужење војног рока, а по повратку сам почео испочетка и радио на разним пословима од кројења, отпреме и мало-помало, како сам стицао искуство, постао сам и управник радилишта.

Да није било овог проклетог рата, у којем сам рањен, за свој живот бих могао рећи да сам га са шумом, уз шуму и од шуме, лијепо и достојанствено проживио.

Посао експлоатације шума веома је тежак, али, исто тако, он има својих дражи, које су мене цијели живот уз шумарство везале и, вјерујте, када бих поново бирао занимање, опет бих га шумама и шумарству посветио", тврди Тепић.

Преузето из дневног листа "Фокус"

РАДНА ЈЕДИНИЦА УЗГОЈ И ЗАШТИТА

Пошумљавање голети за будућност

У Шумском газдинству "Рибник" из Рибника ништа не препуштају случају јер, упоредо с експлоатацијом обловине и дрвних сортимената, овдје је велика пажња поклоњена узгоју и заштити шума, па је током прољећа пошумљено 22 хектара голети, углавном смрчом.

Вриједне руке радника ове шумарије у том периоду обогатиле су газдинство с 30.000 садница, посађених на 12 хектара. Како је ред и обичај, ових дана је у јесењом пошумљавању у два наврата пошумљено преко четрнаест хектара садницама бијелог бора.

"Редовно извршавамо планове пошумљавања, које је обавеза сваког шумског газдинства. Унутар матичног предузећа, "Шума Републике Српске", имамо расадничку производњу, и ове године смо из својих расадника презузели и на нашим голетима засадили 58.375 садница, од тога 34.000 смрче, црног бора 17.000 садница, 3.750 садница бијелог бора те нешто храста и осталих хортикултурних садница, којим смо обогатили наше газдинство. Све саднице из расадника у Добоју су здраве и посађене на теренима који су били предвиђени за пошумљавање.



Свака акција пошумљавања је, да тако кажемо, свечаност у нашој шумарији, и то је један од оних послова којем се заиста сви веома радујемо.

Акције пошумљавања увијек организујемо у нерадне дане па, поред корисности овог посла, то буде и лијепо дружење, које је нама потребно пошто смо расути по разним радним јединицама и немамо прилику да се често срећемо.

Неријетко се на пошумљавању појаве и неки који нису радници шумарије, те увеличају овај врло корисан рад, који је некако оставштина за будућност", каже дипломирани инжењер

шумарства **Радмила Гајић**, технолог који ради на узгоју и заштити у ШГ "Рибник".

Сваке друге године пошумљавање се врши другом шумском културом, а онда сви запослени воде рачуна да саднице лијепо напредују.

Напомињу да посљедњих година на пошумљеним површинама немају штете од несавјесних становника, а да су скоро једина опасност за младе саднице шумски пожари, којих, на срећу, у посљедње вријеме није било.

Преузето из дневног листа "Фокус"



Минска поља у шумама ИСТОЧНОГ САРАЈЕВА

Петнаест година од завршетка ратних дејстава Босна и Херцеговина се суочава с проблемом високе загађености минама. И даље је једна од најзагађенијих земаља у региону Југоисточне Европе. Сумњива површина под минама износи 1.482,23 км² (2,90%), укупан број локација је 13.077, а процијењени број мина и неексплодираних убојних средстава је око 220.000.

Гранично подручје Источног Сарајева представља опасну зону с великим бројем мина.

На овом простору постоје сумњиве површине, за које не постоје записници, у њима су примијећене мине или постоје сазнања о њихо-

вом постојању. Не постоје тачно евидентирани површине под минско-експлозивним средствима нити површине неподесне за привређивање на цијелој површини Источног Сарајева.

Најугроженије подручје по броју

мина је некадашња линија раздвајања.

Према подацима ВН МАЦ Сарајево на простору Источног Сарајева је регистрована сумњива површина од 42,7 км² или 4,73,0% од укупне површине.

Табела 1. Преглед сумњивих, деминираних површина и броја инцидената по општинама, са 31.12. 2007. године

Општина	Сумњива површина - км ²			Укупно км ²	Деминирана површ. - м ²	Број инцидената
	I катег.	II катег.	III катег.			
Пале	1,4	1,9	8,8	12,1	565.052	6
Соколац	0,329	0	0,099	0,428	2.827	3
Источни С. Град	0,35	0,45	0,58	1,38	127.341	1
Источно Н. Сарајево	0,065	0	0	0,065	452.008	4
Источна Илиџа	0,2	0,07	4,7	4,97	62.322	2
Трново	2,0	3,5	18,3	23,8	218.935	4
УКУПНО	4,34	5,92	32,5	42,7	1.428.485	20

Извор: БХ МАЦ Сарајево, 2008

- Сумњива површина: 42.750.000 м²
- Ризична површина: 4.810.000 м²
- Број припремљених пројеката:
 - а) за чишћење 25 (860.000 м²),
 - б) за техничко извиђање: 49 (2.120.000 м²),
 - в) деминирана површина: 1,43 км² (1.428.485 м²).

Општина Трново је најугроженија са сумњивим подручјима под минама (23,8 км²), затим слиједе општина Пале (12,1 км²) и Источна Илиџа (4,97 км²).

Постојање минско-експлозивних средстава представља велику опасност по здравље и живот људи, домаће стоке, дивљих животиња и

уопште по животну средину. Осим тога, причињава велику економску штету у пољопривреди, шумарству, ловном туризму, прикупљању споредних шумских производа, пчеларству, сточарству.

У оквиру шума и шумског земљишта Источног Сарајева у државном власништву привремено је

Табела 2. Преглед површина шума и шумског земљишта неподесних за газдовање

Ред. број	Шумско газдинство	Површина неподесна за газдовање- ha
1.	„Зеленгора“ Калиновик, ШУ „Трново“	3.579,86
2.	„Јахорина“ Пале	2.748,36
3.	„Романија“ Соколац, ШУ „Бистрица“ Црепољско	421,57
	УКУПНО	6.749,79

Извор: Шумскопривредне основе за набројана шумскопривредна подручја, ИПЦ, Бања Лука



непедесно за газдовање 6.749,79 ха због опасности од мина. Ова површина чини 7,87% површине шума и шумског земљишта у државном власништву (85.720 ха) или 4,73% површине града Источно Сарајево.

На паљанском шумскопривредном подручју (подручје општине Пале) сумњиве површине заузимају 2.748,36 ха:

■ Високе лишћарске шуме	1.767,22 ха
■ Шумске културе четинара	229,62 ха
■ Изданачке шуме	284,80 ха
■ Шибљаци	58,28 ха
■ Голети	408,44 ха

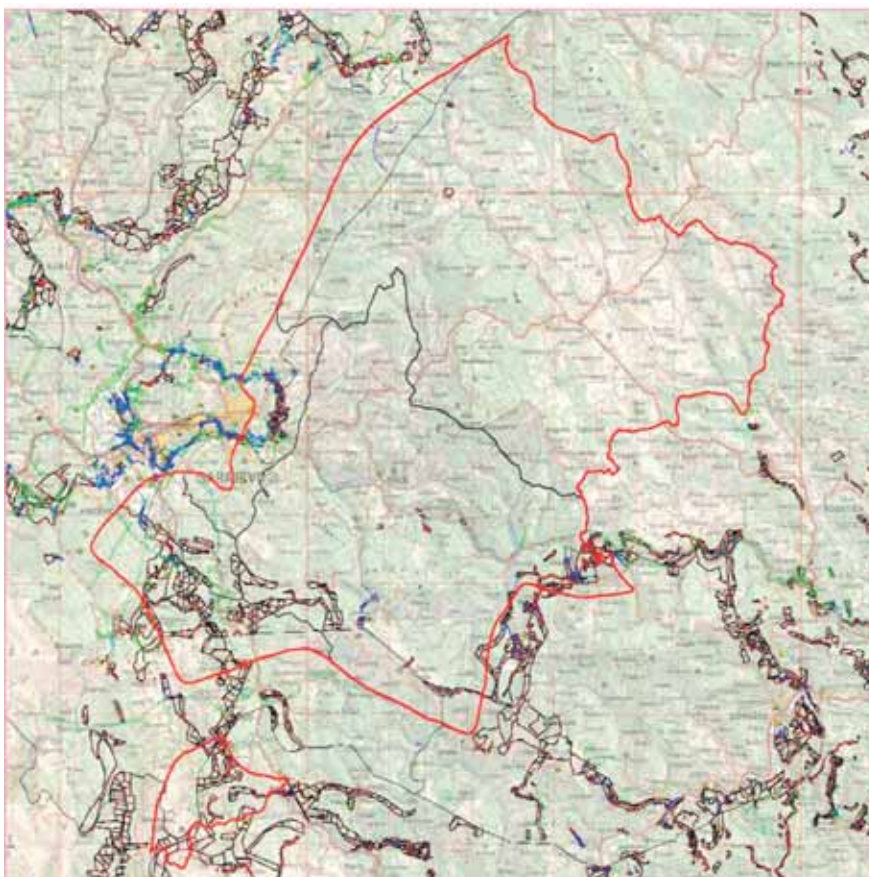
Приоритет код деминирања до сада су имала урбана подручја, локације за повратак избјеглих и расељених лица, привредни објекти и неопходна инфраструктура. У новој стратегији предвиђени су приоритети код деминирања: Прва категорија приоритета обухвата подручја с препознатљивим мотивима за кретање локалног становништва и повремених корисника, као и локалитети од стратешког значаја за развој.

Друга категорија приоритета деминирања обухвата локалитете који су у повременој употреби или су у контакт зони с локацијама из прве категорије приоритета.

Трећа категорија приоритета деминирања долази из прве двије категорије, гдје се налазе сумњиве површине без познате минске ситуације, најмањег могућег нивоа ризика и утицаја.

Шуме представљају најважнији природни ресурс Источног Сарајева због својих економских и општекорисних функција. Јасно је да шумски комплекси нису у приоритету за деминирање у блиској будућности. Стање минераности у њима ће остати непромијењено, и даље ће представљати велику опасност за човјека и животињски свијет, без могућности остваривања економске добити и коришћења општекорисних функција.

мр Славко Кујунџић,
дипл. инг. шумарства



Карта 1. Минска ситуација ширег простора Источног Сарајева
(Извор: ВН МАС Сарајево, 2008)

Легенда

- Граница Источног Сарајева
- Сумњива површина
- Ризична површина
- Очишћена површина
- Техничко извиђање
- Површина без утврђеног ризика
- ➔ Приближна локација минских инцидената

Литература и извори

1. ЈПШ, ИРЦ Бањалука, 2002: Шумскопривредна основа за паљанско ШПП, 2004-2013, Бањалука
2. ЈПШ, ИРЦ Бањалука, 1999: Шумскопривредна основа за трновско ШПП, 2000-2009, Бањалука
3. ЈПШ, ИРЦ Бањалука, 2003: Шумскопривредна основа за бистричко ШПП, 2004-2013, Бањалука
4. Кујунџић, С., 2008: Проблем отпада на простору општине Пале, DIS-COMPANY, Пале
5. Савјет министара БиХ, 2008: Стратегија противминског дјеловања БиХ, 2009-2019, <http://www.bhmac.org>, 2010
6. Подаци ВН МАС, 2008: [хттп://www.bhmac.org](http://www.bhmac.org), 2010



ШУМАРСКИ СЕКТОР

Шумарски сектор ЕУ карактерише велика разноликост типова шума, власничке структуре и социо-економских услова. Укупно, шуме и шумска земљишта заузимају око 160 милиона ха или 35% земљишта ЕУ. Осим тога, као резултат програма пошумљавања као и због природне сукцесије вегетације, површина под шумама у ЕУ је у порасту за око 0,3% годишње. (То је супротно ономе што

се догађа у осталим дијеловима свијета, јер ако посматрамо укупно читаву нашу планету, површина под шумама се просјечно смањује за више од девет милиона ха годишње.)

Шуме ЕУ су смјештене у веома различитим еколошко-климатским зонама, од сјевера Европе до Медитерана и од високих планина до низија. Као што је познато, те шуме су дом за највећи број врста на

континенту и обезбјеђују важне еколошке функције као што су очување биодиверзитета и заштита вода и земљишта. У том смислу, око 12% шумских подручја ЕУ је дефинисано као заштићено. Око 60% шума ЕУ је приватно власништво (око 15 милиона приватних власника). Просјечна величина посједа приватних власника је 13 ха, али већина их је мања од три ха.

Табела 1: Шуме и шумско земљиште држава чланица ЕУ (и држава кандидата за пријем у ЕУ)

ДРЖАВА	Укупно шума и шумског земљишта	ЗЕМЉИШТЕ ПОД ШУМОМ			Остало шумско земљиште	Власништво шума и шумског земљишта	
		Укупно	Расположиво	Нерасположиво		Јавно	Приватно
						%	
Хиљада ха							
Аустрија	3,924	3,840	3,352	488	84	18,1	81,9
Белгија	672	646	639	7	26	43	57
Данска	538	445	440	5	93	28,4	71,6
Финска	22,760	21,883	20,675	1,208	885	29,7	70,3
Француска	16,989	15,156	14,471	686	1,833	24,9	75,1
Њемачка	10,740	10,740	10,142	598	0	53,6	46,4
Грчка	6,513	3,359	3,094	265	3,154	81,9	19,1
Ирска	591	591	580	11	0	66,2	33,8
Италија	10,842	9,857	6,013	3,844	985	34	66
Луксембург	89	86	86	0	3	46,7	53,3
Холандија	339	339	314	25	0	51	49
Португал	3,467	3,383	1,897	1,486	84	7,7	92,3
Шпанија	25,984	13,509	10,479	3,030	12,475	21,6	78,4
Шведска	30,259	27,264	21,236	6,028	2,995	20,3	79,7
В. Британија	2,489	2,469	2,108	361	20	43,1	56,9
Кипар	280	117	43	74	163	57,9	42,1
Чешка Реп.	2,630	2,630	2,559	71	0	84,1	15,9
Естонија	2,162	2,116	1,932	84	146	91,5	8,5
Мађарска	1,811	1,811	1,702	109	0	64,5	35,5
Латвија	2,995	2,884	2,413	471	111	56	44
Литванија	2,050	1,978	1,686	292	72	82,1	17,9
Малта	0	0	0	0	0	100	0
Пољска	8,942	8,942	8,300	642	0	83,3	16,7
Словачка Р.	2,031	2,016	1,706	310	15	55,8	44,2
Словенија	1,166	1,099	1,035	64	67	29,8	70,2
ТОТАЛЕ ЕУ	160,271	137,060	116,901	20,159	23,211	40	60
Бугарска	3,903	3,590	3,214	466	314	100	0
Румунија	6,680	6,301	5,617	684	379	94,6	5,4
Турска	20,713	9,954	8,635	1,319	10,759	99,9	0,1

Извор: TBFRA 2000 (UNECE/FAO)

Власничка структура је различита унутар држава чланица ЕУ, па тако у Грчкој и Ирској држава је власник око 2/3 шума и шумског земљишта, у Белгији, Француској, Њемачкој, Италији, Луксембургу и Шпанији локалне заједнице играју врло важну улогу као

власници, док су у Нордијским земљама приватни власници доминантни.

Ипак, мора се напоменути да је у већини земаља проблем власништва још актуелан и при његовом рјешавању, а опет, у зависности од специфичности сваке земље, узимају се у обзир многи

фактори, нпр. садашњи власник (приватник, општина, црква итд.), закон и правила реституције итд.

Тренд је, свакако, поготово за нове чланице ЕУ, и одвајање административне и производне функције у оквиру управљања државним шумама. То



У ЕВРОПСКОЈ УНИЈИ

најчешће доводи до успостављања комерцијалних предузећа задужених за менаџмент државним шумама, до повећања пословне ефикасности, али и смањења запослености у државним предузећима, тј. до појаве вишка радне снаге.

Традиционално, најважнија функција шума се огледа кроз употребу дрвета и споредних шумских производа. Исто тако, много пажње се посвећује рекреацији, ловству и туризму.

Наравно, и друге користи од шума из дана у дан добијају све већи значај. Ту се, прије свега, мисли на изузетно велике користи, иако оне нису изражене у новцу, које шуме пружају дјелујући на околину/екологију, а које се огледају кроз очување биодиверзитета, утицај на локалну и регионалну климу, воду и земљиште.

Веома је битно напоменути и још један тренд у ЕУ, а то је повећање употребе енергије из обновљивих извора, тренд који је уско везан за шумарски сектор. Готово све земље ЕУ имају планове или политике којима теже повећати употребу «самообновљиве» енергије и при томе врло често истичу биомасу као једну од најприхватљивијих солуција за производњу такве енергије.

ЕУ је један од највећих трговаца, конзумента и произвођача шумских производа на свијету. Као резултат технолошког развоја производње и побољшања комуникације међу државама, повећана је тенденција ка либерализацији међународне трговине. Та тенденција је подржана повећањем регионалне интеграције и смањивањем тарифних и нетарифних баријера. Ово је довело до успостављања глобалних тржишта за велики број производа шумарства, гдје је цијена производа одређена на основу најнижих трошкова производње. Тиме је индустријама базираним на шумарству и приватним власницима шума у ЕУ смањена могућност конкурентности јер су њихови трошкови производње знатно већи, него трошкови сусједних земаља. Уопште, можемо рећи да ЕУ увози из земаља оно што је, најчешће због ниских цијена, за њу атрактивно (дрвна сировина из Русије и земаља источне Европе, целулозно дрво из Сјеверне и Јужне Америке и сл.), а извози производе с другим конкурентским предностима (квалитетан папир, панел плоче и сл.).

Шумарство и индустрије базиране на њему запошљавају око 3,4 милиона људи с годишњом вриједношћу производње око 356 милијарди евра (2001).

Просјечна годишња производња дрвета у ЕУ износи око 400 милиона м³ што је око 60% од годишњег запреминског прираста свих шума на територији ЕУ.

Важност шума са становишта економског и социјалног аспекта у руралним подручјима је врло тешко процијенити, али сматра се, генерално, да је потцијењена. Ту се, прије свега, мисли на samozапосљавање појединаца или мањих предузећа у шумарском сектору чије су активности заједнички спојене с активностима неких других сектора или су, поред дрвета, везане за производњу шумских производа као што су смола, љековито биље, гљиве, шумско воће и сл. Узимајући у обзир захтјеве становништва, тенденција је да политика руралног развоја у ЕУ игра много важнију улогу него до сада.

Што се тиче заштите шума, а на основу *процјене шумских ресурса умјереног и сјеверног појаса 2000. од UNECE/FAO (The Temperate and Boreal Forest Resources Assessment 2000 UNECE/FAO)*, биотички фактор и испаша су међу главним узроцима шумских штета у ЕУ. Остали битни узроци су:

- *Загађење ваздуха*: садашња легислатива ЕУ води значајном унапређењу квалитета ваздуха, али количина присутног загађења је још забрињавајућа;
 - *Олује*: јаке олује узрокују велике штете на ширим шумским подручјима посљедњих година; неколико јаких олуја у врло кратком периоду у Француској и јужној Њемачкој (од којих се задња десила 1999. год.) проузроковало је значајне штете на више од један милион ха шума;
 - *Шумски пожари*: у земаљама ЕУ просјечно око 40.000 пожара сваке године уништи готово 500.000 ха шума, углавном у земаљама Медитерана. Значајан допринос у борби против шумских пожара даје и *Европски информациони систем о шумским пожарима (EFFIS-European Forest Fire Information System)*.
- Велику пажњу ЕУ поклања и односу према шумском репродуктивном материјалу као и здрављу биљака. Истраживања су показала да употреба висококвалитетног материјала даје знатан допринос по питању стабилности станишта, повећања отпорности, прилагођавања, продуктивности и диверзитета шума.

Што се тиче научно-истраживачких активности у сектору шумарства (и индустрија базираних на шумарству)

пажња је усмјерена на унапређење одрживе производње и рационалног кориштења производа и услуга на рачун природних ресурса унутар Европе и земаља у развоју с посебним нагласком на нове технологије, укључујући биотехнологије и мултидисциплинарни, интегрирани интегрисани приступ. Кроз ове активности циљ је повећати

конкурентске предности с директним утицајем на:

- запосленост и стање у руралним као и другим релевантним подручјима,
- јачање сектора увођењем разноликости пословања,
- одговорност према захтјевима јавности за стабилну околину/животну средину,
- одрживу производњу базирану на обновљивим ресурсима.

Истраживања треба да допринесу:

- процесима европске шумарске политике и стратегије за имплементацију међународних обавеза,
- развоју механизма за одрживи развој шумарства и његов допринос руралном развоју на европском и интернационалном нивоу,
- заштити од шумских пожара као и њиховој контроли,
- изоловање штетних организама који су пријетња слободном кретању роба,
- истраживању обнављања шумских еко-система и пропагирање адекватних техника које укључују технике пошумљавања и технике вегетационе рехабилитације,
- бољем разумијевању улоге шумарства у управљању водама, контроли ерозије, смањењу настанка и заштити од лавина и одроњавања земљишта,
- процјени утицаја климатских промјена на шуме и њихов потенцијал за смањивање присуства карбона,
- развоју нових система за агрошумарство, производњи енергије и плуте као и развоју урбаног шумарства,
- задовољењу потреба индустрије за залихама сировина високог и јединственог квалитета кроз процјену и управљање генетичким ресурсима користећи предности биотехничких метода,
- развоју еколошки сродних и ефикасних процеса, технологија за рециклажу и производа са додатом вриједношћу,
- унапређењу постојећих и развоју нових крајњих производа од дрвета (нпр. производа од дрвних влакана),
- истраживању захтјева тржишта и карактеристика финалних производа, и
- процјењивању доприноса руралном развоју индустрија базираних на шумарству.





ДРВОРЕДИ КРОЗ ТРИ ВИЈЕКА

Као најзначајнија два парковска комплекса у Бањалуци су парк "Младен Стојановић", парк "Петар Кочић", те парковски комплекс тврђаве "Кастел". Према подацима Административне службе града Бањалука, у граду има 22.000 стабала дрвећа, засађеног у алејама, парковима и насељима, 150 ха травњака, 40 km живе оgrade, 31.000 украсног грмља, 5.000 комада ружа, те велики број сезонског цвијећа

У писму Васе Пелагића енглеском министру спољних послова 1880. године ("Писмо Гледстону"), између осталог, се каже: "Аустроугарска заиста нема ни умне ни моралне снаге да достојно изврши велико дјело које су јој европске силе повјериле, дајући јој мандат за окупацију - дјело ослобођења и унапређења угњетених народа. За чист посао требају чисте руке, за поштено дјело треба поштених радника, за узвишено дјело треба узвишен, знанствен и енергичан геније. Аустроугарска, та стара лисица и освајачица народа, није тога показала ни код своје куће..."

Разумљиво је да доласком Аустроугарске много тога, па и корисног, није прихваћено као, између осталог, и подизање бањалучких дрвореда, који ће наредног вијека и даље бити једно од главних обиљежја града на Врбасу, надамо се и непролазно.

У току 1880. године се први пут започело разговарати о дрворедима у Бањалуци, а 1885. године започето је са садњом дрвећа у данашњим бањалучким улицама, за што се према ријечима Стојана Бијелића има захвалити ентузијазму једног страног генерала (Freiher von Joelsen) Јелзуна. Пошто су приликом брања плодова чињене велике штете, ломљењем грана, а и руку и ногу, по наредби генерала Јелзуна одлучено је да се изврши замјена садница воћа. На њихово мјесто засађене су саднице липа, борова, дивље

кестена, платана које су углавном допремане с Козаре и у почетку су их чували војници.

По његовој наредби, с обје стране широког друма који су од шеталишта раздвајали широки и дубоки јарци, засађене су саднице, углавном липе. Дио Улице Младена Стојановића од Архива Републике Српске према парку "Младен Стојановић" је прва "по шпаги засађена". Идућих прољећа настављено је са сађењем, најприје у Алеји Јована Дучића која је у то вријеме због своје удаљености била омиљено шеталиште заљубљених (Алеја уздисаја), затим и остале бањалучке улице, Краља Петра Првог Карађорђевића, бана Милосављевића, Скендера Куленовића, Козарска, Алеја Светог Саве, Цара Лазара, Милоша Обилића, укупне дужине 17 км.

У почетку алеје нису радо прихваћене од ондашњих становнока Бањалуке, који су проклињали "мрског Швабу", између осталог, и због уклањања дотадашњих "дрвореда" које су чиниле саднице воћки јабука, крушака, ашлама.

Занимљиви су записи из оног времена, који сликовито свједоче о тим догађањима. Француски новинар Шарл Иријарт пише: "Царски друм је веома широк и окружен стаблима и пролази покрај бујних вртова у којима расту свакојаке биљке..."

Десетак година после тога, тачније 1896. године, боравећи у Бањалуци Хенрих Ренер, дописник страних новина, у лијепо

опису Бањалуке каже и ово: "На крају града стоји уз широку цесту што је прелази жељезница, Војничка болница са многим споредним вртovima и шеталиштима, оивиченим дрворедима.

Једна велика вишеспратница затвара овај четвороугао на којем се налази један од најљепших дијелова Бањалуке - Рудолфов салаш, (дио данашњег парка "Младен Стојановић"). Ту се налази подручје парка и шуме. Велике широке улице с алејама које су засађене липама, платанима и другим дрвећем, пресијецају подручје шеталишта оивиченог расцвјеталом живицом. Цвјетне леје и црногорично биље чине комплетан утисак умиљатим".

Као најзначајнија два парковска комплекса у Бањалуци су парк "Младен Стојановић", парк "Петар Кочић", те парковски комплекс тврђаве "Кастел". Према подацима Административне службе града Бањалука, у граду има 22.000 стабала дрвећа, засађеног у алејама, парковима и насељима, 150 ха травњака, 40 км живе оgrade, 31.000 украсног грмља, 5.000 комада ружа, те велики број сезонског цвијећа.

Парк "Младен Стојановић" је настао као парк војне болнице коју је аустроугарска управа изградила крајем деветнаестог вијека, у вријеме кад су настајале и бањалучке алеје, засађени борови код дворане "Борик", које се у пејзажном осмишљавању може сматрати најзнача-



јнијим. Зелене површине Војне болнице, касарне и фабрике дувана, представљале су један посебно уређен парковски комплекс.

У историјском, естетском и еколошком смислу ово је највреднији парковски комплекс у граду. Кроз дуги низ година постојања, у парку су вршене разне интервенције различите успјешности, те стога у њему сад имамо стабла из времена Аустроугарске, досађивана и самоникла стабла.

Последња већа интервенција десила се 1971. године. На основу расписаног југословенског конкурса за Пројекат реконструкције и ревитализације парка, приступило се радовима по фазама на уклањању сувих и самониклих биљака, уклањању вегетације ради новог обликовања, радовима нискоградње асфалтне стазе, попличавања и опремања простора за сједење, нивелације терена, изградње травњака и допуњавања садног материјала, изградње тениских игралишта, постављања справа за дјечју игру, постављање парковског мобилијара.

Градска управа Бањалуке расписала је 2006. године међународни конкурс за реконструкцију парка. Изабран је идејни пројекат бањалучког Архитектонског факултета.

Према том пројекту парк ће, између осталог, добити језеро, пјешачку улицу, стазе за трчање, фонтану и чесму, водени зид, сцену и игралиште, те вишенамјенске објекте. Отвореност парка ће бити већа, поготову с источне стране која је досад била затворена.

На основу елабората у изради Републичког завода за заштиту културно-историјског и природног наслеђа којим је обухваћено 500 стабала различите старости и бонитета, који има за циљ да се анализом здравственог стања стабала и узрока који утичу на њихово стање, утврде мјере санације, заштите и његе за свако појединачно стабло у парку.

Парк "Петар Кочић", иако по површини и положају не може да се категорише као парк, одувјек је третиран тако. С обзиром на то да је са све четири стране омеђен веома фреквентним саобраћајницама, његов естетски еколошки и историјски значај је велики.

Новијег је датума. Саграђен је за вријеме Врбаске бановине. Градска општина је 29. јуна 1930. године од вакуфске џамије Пашић купила земљиште за два милиона динара и одмах започела радове, којима је руководио инжењер Таса Милојевић из Београда.

У првој фази је изграђена фонтана, јавни писоар и ограда, засађено дрвеће, украсно грмље и цвијеће те постављене столице. Године 1932. саграђен је музички павиљон у стилу Баухаус архитектуре и киоск. У парку је 6. новембра 1932. године откривен споменик Петру Кочићу, рад кипара Антуна Аугустинчића и Ивана - Вање Радауша.

Лист "Правда" у то вријеме пише да је ово мјесто уређено као какав француски парк, с водоскоком у средини и двоспратном кафаном у углу с именом бана прегаоца. Од настанка до данас парк је доживио многа рушења и реконструкције, а неколико пута му је мијењан назив: "Градски парк принцезе Јелене", "Градски парк бана Милосављевића", "Градски парк



"Петар Кочић", и Градски парк.

За вријеме Другог свјетског рата парк је претрпио огромна оштећења. Павиљон и фонтана су порушени, споменик уклоњен. Парк је послје рата реконструисан, а споменик враћен.

И након последњег рата парк је претрпио оштећења. Одлуком Градске управе 2000. године расписан је међународни конкурс за реконструкцију парка. На конкурс је изабран идејно рјешење групе аутора из Марибора. Радови на реконструкцији трајали су годину дана. О успјешности реконструкције најбоље свједочи посјећеност парка.

Овај пројекат се није бавио здравственим стањем биљног материјала, које је извођењем грађевинских радова још више нарушено.

Елаборат који је урадио Републички завод за заштиту културно-историјског и природног наслеђа, чијом анализом је обухваћено 130 стабала различите старости и бонитета, с циљем да се сагледа здравствено стање свих стабала и на основу тога дају смјернице и препоруке за санацију и ревитализацију.

У периоду од 1885. до данас бањалучки дрвореди су били изложени разним штетним абиотичким и биотичким утицајима и недовољној стручној бризи, па чак и у вријеме кад је брига о њима повјеравана одређеним институцијама. Пропадање стабала као и неминовни биолошки процес уочено је још прије 30 година. На основу тада урађеног елабората о стању и узроцима пропадања стабала, послови на санацији урађени су само дјелимично.

Секретаријат за просторно уређење, саобраћај и комуналне послове града Бањалуке је повјерио Републичком заводу за заштиту културно-историјског и природног наслеђа Републике Српске у Бањалуци израду студије под називом "Анализа здравственог стања и мјере санације у старим дрворедима у Бањалуци".

Студија је обухватила анализу дрвореда десет улица града Бањалуке с укупно 2.174 стабла, сађених од 1885. године. У јесен 2000. године извршена су агропедолошка, фитопатолошка и ентомолошка истраживања дрвореда у сљедећим улицама: Младена Стојановића, Краља Петра I Карађорђевића, Бана Милоса-

вљевића, Скендера Куленовића, Козарској, Алеји Светог Саве, Цара Лазара, Милоша Обилића, Војводе Пере Креце и Јована Дучића, на основу којих су донијети између осталих и сљедећи закључци: Сви прегледани дрвореди нису једнако угрожени, избор врсте дрвећа није увијек био адекватан.

Уз констатацију да су препоруке студије у претходних десет година дале значајне резултате на спасавању, санацији и реконструкцији старих бањалучких дрвореда, и да брига о зеленилу мора да буде повјерена стручњацима у којој шумарска струка треба да буде значајно заступљена, истичемо сљедеће:

ЈПШ "Шуме Републике Српске" у Регистру својих дјелатности има и послове на уређењу и одржавању паркова, зелених и рекреационих површина, као и производњу и продају шумског и хортикултурног садног материјала. Уз људске ресурсе, ово су више него довољни разлози за веће учешће ЈПШ "Шуме Републике Српске" у креирању и вршењу послова подизања и његе зелених површина, не само у Бањалуци, него и цијелој Републици Српској. Наводим примјер квалитетног учешћа нашег предузећа у креирању и реализацији пројекта "Посадимо породично стабло - сачувајмо природу", чији је носилац Министарство породице, омладине и спорта. Као један од партнера пројекта ЈПШ "Шуме РС" је исказало пуну сарадњу, гдје су отворене могућности веће сарадње с локалним заједницама на подизању и одржавању зелених површина.

Момчило Ђулум,
дипл. инг. шумарства

Коришћена литература:

1. "Анализа здравственог стања и мјере санације у старим дрворедима у Бањалуци" - Републички завод за заштиту културно-историјског и природног наслеђа РС;
2. Елаборати здравственог стања стабала у парковима "Младен Стојановић" и "Петар Кочић";
3. "Казивање паметара" - Ј. Бијелић;
4. Архивска грађа Архива Републике Српске и
5. "Бањалука у путописима и записима" - М. Џаја.



Одбрана магистарског рада Горана Зубића, дипл. инг. шумарства Освјежавајућа иновација у одбрани рада



Детаљ с одбране магистарског рада



Тетријаб на пјевалишту у Виторогу (фото Г. Зубић)

Горан Зубић је 17. јуна 2010. године одбранио магистарски рад на Шумарском факултету Универзитета у Београду, одсјек Ловство и заштита ловне фауне, на тему: "УТИЦАЈ АНТРОПОГЕНОГ ФАКТОРА НА СТАНИШТЕ ВЕЛИКОГ ТЕТРИЈЕБА (*Tetrao urogallus L.*) НА ПОДРУЧЈУ ВИТОРОГА У РЕПУБЛИЦИ СРПској".

У трочланој комисији су били: проф. др Милан Медерев, декан и председник комисије, проф. др Драган Гачић, ментор члан, и проф. др Миха Адамич (Биотехнички факултет Универзитета у Љубљани), члан.

Поред комисије одбрани су присуствовали проф. др Вукман Шелмић, више магистара и шумарских инжењера, као и бројни ловци из Србије и РС.

Председник комисије је истакао да први пут један кандидат брани рад пред међународном комисијом на Шумарском факултету у

Београду. Презентација је публикована у два дијела. У првом дијелу је представљен сам рад (увод, методика, задаци истраживања, резултати), док је у другом дијелу присутнима приказан кратак документарни филм аутора Горана Зубића, који говори о понашању јединки великог тетријеба на пјевалиштима Виторога током периода парења, а који је монтиран од снимака који су настали током периода прикупљања података за магистарску тезу.

Након одбране, Комисија је закључила да су циљеви и задаци рада успјешно и коректно обрађени и да је кандидат задовољио постављене норме, чиме је стекао звање магистра шумарских наука.

"Представљање филма као видео-доказа о проведеним истраживањима, као и сам садржај, видео-записа који је побудио огромно интересовање код присутних, представља

освјежавајућу иновацију током процедуре одбране рада", истакао је декан факултета.

Ментор Драган Гачић истакао је да је кандидат Горан Зубић члан међународне групе за заштиту шумских кока "Grouse specialist group" при IUCN, те да је на тему великог тетријеба објавио више научних и стручних радова и чланака у домаћим и међународним часописима, као и да је учествовао у изради више ловних основа, планске и друге документације у ловству.

Иначе, Горан Зубић је члан ЛУ "Тетријаб", ловиште Шипово, гдје је као ловац, такође, имао изузетног успјеха, јер је за само три године у овом ловишту успио одстријелити три вепра с кљовама које су на прошлогодишњем Сајму лова у Бањалуци награђене златном и сребрном медаљом.

Недељко Јовић,
дипл. инг. шумарства

СВОЈСТВА ДРВЕТА ЦРНОГ ОБОРА (*Pinus nigra Arnold*)

У СЕМЕНСКОЈ ПЛАНТАЖИ НА ЈЕЛОВОЈ ГОРИ

Дана 13.10.2010. године на Шумарском факултету у Београду, дипл. инг. Данијела Петровић је одбранила магистарски рад под насловом: "УНУТАР И МЕЂУЛИНИЈСКА ВАРИЈАБИЛНОСТ СВОЈСТАВА ДРВЕТА ЦРНОГ БОРА (*Pinus nigra Arnold*) У СЕМЕНСКОЈ ПЛАНТАЖИ НА ЈЕЛОВОЈ ГОРИ".

Ментор при изради овог магистарског рада био је др Василије Исајев, радовни професор Шумарског факултета у Београду, а чланови комисије: др Василије Исајев, ред. професор, др Драгица Вилотић, ред. професор, др Борислав Шошкић, ред. професор, др Здравко Поповић, ред. професор и др Милан Матаруга, ванр. професор.

Црни бор је једна од најважнијих четинарских врста велике еколошке и економске вредности, која заузима значајно место у пошумљавању различитих станишта. Истраживања својстава дрвета црног бора, за разлику од досадашњих проучавања ових особина која су углавном, била спровођена на нивоу врсте, у овом раду су обављена на нивоу линија полусродника.

У раду су анализирана анатомска (ширина прстена прираста, ширина раног и касног дрвета, учешће касног дрвета) и физичка својства дрвета црног бора (густина дрвета у апсолутно сувом, просушеном и сировом стању влажности, тачка zasiћености влаканаца, радијално, тангенцијално и запреминско бубрење) из генеративне семенске плантаже на Јеловој гори која је основана 1991. године. Семенски материјал од којег је основана плантажа потиче из семенских објеката Шарган

- Мокра гора и Црни врх - Прибој. Плантажа је подигнута садницама типа 2+0 по принципу метапопулационе структуре. Спроведене анализе представљају наставак континуираног истраживања мултидисциплинарног карактера на овом објекту. Истраживања у овом раду су усмерена на проучавање унутар и међулинијске варијабилности наведених квантитативних својстава девет линија полусродника које су раније селекционисане на основу висинског прираста који указује на њихов еколошки и комерцијални потенцијал. Узорак за анализу чинило је 111 котурова који су узети са висине од 1,30 м, а из сваког котура изрезане су по четири епрувете (укупно 444) димензија 20 x 20 мм. На котуровима и епруветама је извршено мерење анатомских својстава дрвета, где је применом уређаја Линтаб 5 и сортвера "Тсап", измерена ширина прстенова прираста као и ширина раног и касног дрвета с тачношћу од 0,01мм. За одређивање физичких својстава дрвета извршена су мерења масе и димензија епрувета у три анатомска правца (тангенцијалном, радијалном и аксијалном) у сва три стања влажности (апсолутно сувом, просушеном и сировом).

Реализацијом планираних истраживања у тези, добијени су подаци на основу којих је утврђено:

- Степен варијабилитета испитиваних анатомских и физичких својстава дрвета девет линија полусродника у три субплантаже (блока) у старости плантаже од 14 година;

- Утицај провенијенција на анатомска и физичка својства појединих линија полусродника у плантажи која је лоцирана на



станишту с високим производним карактеристикама за ову врсту;

- Избор селекционих метода за будућу синтезу културних таксонорти које се одликују екстремним вредностима анализираних параметара пожељних физичких својстава дрвета црног бора.

Спроведена анализа је показала да не постоји значајна унутарлинијска варијабилност када су у питању анатомска својства, осим када је у питању ширина касног дрвета, док је између линија та разлика статистички значајна. За физичка својства дрвета ситуација је обрнута, односно унутар линија постоји статистички значајна разлика, док између линија нема значајне разлике у физичким



својствима дрвета.

На основу статистичке анализе анатомских својстава дрвета (ширина прстена прираста, ширина раног и касног дрвета и учешће касног дрвета) установљено је да просечна ширина прстенова прираста свих стабала у узорку мерених на котуровима износи 6,48 мм. Просечна ширина касног дрвета свих стабала у узорку је 1,29 мм, раног дрвета - 5,19 мм, док је просечно учешће касног дрвета 21,84%.

На основу спроведених статистичких анализа за посматране густине у апсолутно сувом, просушеном и сировом стању влажности, установљено је да су просечне вредности за густину у апсолутно сувом, просушеном и сировом стању влажности респективно 0,431 г/цм³, 0,461 г/цм³ и 0,865 г/цм³. Мала густина

која је констатована у овом истраживању може се, пре свега, објаснити тиме што је реч је о јувенилном дрвету које има мању густину од зрелог дрвета, односно има велику ширину прстенова прираста и мало учешће касног дрвета.

Статистичком анализом физичких својстава дрвета: тачке засићености влаканаца, тангенцијалног, радијалног и запреминског бубрења, установљено је да су просечне вредности респективно 25,64%, 6,14%, 3,48% и 10,94%.

Истраживањем је, такође, обухваћен међусобни утицај анатомских и физичких својстава дрвета, као и утицај анатомских на физичка својства дрвета.

Истраживања варијабилности црног бора, осим научног, имају велики значај у пракси јер

представљају основ за унапређење производње селекционисаног семена и садног материјала. Резултати истраживања могу бити поуздана полазна основа за коришћење генетског потенцијала врсте оплемењивањем на механичка и физичка својства дрвета.

Добијени резултати се даље могу користити као основ за подизање семенских плантажа црног бора, друге, треће и наредних генерација, тест потомства и перспективних култура.

Такође, добијени резултати о анатомској грађи и физичким својствима дрвета се могу користити као полазна основа за унапређење процеса прераде дрвета црног бора из култура.

мр Маријана Каповић

УТИЦАЈ ПОВИШЕНИХ КОНЦЕНТРАЦИЈА ТЕШКИХ МЕТАЛА НА АНАТОМИЈУ КОРЕНА ВРСТА *SALIX ALBA L.* И *SALIX NIGRA MARSHALL*

Зорана Хркић је 26.10.2010. године на Природно-математичком факултету Универзитета у Новом Саду, Департаман за биологију и екологију, одбранила мастер рад под називом "Утицај повишених концентрација тешких метала на анатомију корена врста *Salix alba L.* и *Salix nigra Marshall*" и тиме стекла звање дипломирани биолог - мастер.

Запослена је на Шумарском факултету у Бањалуци као асистент на предметима Ботаника и Физиологија биљака.

Извод из рада:

Фамилија *Salicaceae* распрострањена је претежно на сјеверној хемисфери, првенствено у умјереном и хладном појасу, скоро до субарктика. Иако се углавном налазе у умјереним и арктичким зонама, неке врсте из фамилије *Salicaceae* такође су присутне у суптропским и тропским областима - у јужним дијеловима Јужне Америке, у Јужној Африци и Југоисточној Азији. Стога њихово распрострањење обухвата све континенте, изузев Антарктика, Аустралије, Нове Гвинеје и Малајског архипелага.

Фамилији припадају три рода, поред *Salix* и *Populus* и род *Chosenia*. Родови Салих и Популус обухватају велики број листопадних, обично дводомних врста, са широким ареалом на сјеверној хемисфери (скоро читава Европа).

Врсте родова *Salix* и *Populus* расту на влажним, главним подручјима и на алувијалним земљиштима уз потоке и ријеке, а пењу се све до границе шумске вегетације.

Врбе и тополе су пионирске врсте дрвећа које насељавају тек формирана станишта, као што су новонастала алувијална земљишта и станишта настала антропогеном дјелатношћу. Насељавање оваквих станишта омогућено је адаптацијама ових пионирских врста биљака. Те адаптације обухватају способност насељавања локалитета сиромашних нутријентима, стварање симбиозе са гљивама - микориза, годишњу продукцију велике количине семена, брз раст, лако вегетативно размножавање и високу продукцију надземне биомасе.

Земљиште контаминисано тешким металима представља озбиљан проблем на свјетском нивоу. Локалитети на којима су земљишта и водени токови контаминисани тешким металима настају као резултат антропогених активности. Многи тешки метали у земљишту су веома постојани, чак и хиљадама година. Метали претварају земљиште у непогодно за раст биљака и уништавају биодиверзитет.

Токсични ефекти тешких метала испољавају се на различитим структурним и функционалним нивоима биљног организма. Они

мијењају структуру ћелијских органа, биљних ткива и органа, ремете метаболичке процесе, редукују раст и продуктивност. Поред тога, повећане концентрације тешких метала такође угрожавају људско здравље, директно или индиректно, досијеђајући у ланце исхране, површинске и подземне воде.

Технологије уклањања тешких метала, прије свега из земљишта, често су веома скупе и имају негативне посљедице, доводећи до нарушавања физичких и биолошких особина земљишта и стварања отпадних производа са високим садржајем метала који сами по себи захтијевају одлагање.

Једна од најкориснијих технологија за уклањање неких биљних врста до средине је биоремедијација, која представља употребу живих организама за пречишћавање и опоравак животне средине. Најшире коришћен метод биоремедијације представља фиторемедијација. Фиторемедијација (грч. *пхуто* - биљка, лат. *ремедиум* - чишћење, обнављање) обухвата групу метода које користе природно постојеће или генетички модификоване васкуларне биљке, алге и гљиве за ин ситу третман пречишћавања контаминисаног земљишта, муља, седимената, подземне, површинске и отпадне воде.

Ова технологија базирана је на способности неких биљних врста да редукују, уклањају, разграђују или имобилизују токсине из животне средине, примарно оне антропогеног поријекла. Фиторемедијација обухвата бројне различите методе, које могу водити ка деградацији контаминаната, њиховом уклањању или њиховој имобилизацији. Те методе су: фитоекстракција, ризофилтрација, фитодградација, ризосферна деградација, фитоволатизација и фитостабилизација.

За земљишта контаминисана тешким металима, фиторемедијација представља и економски и естетски прихватљиву методу, која се може дуго примјењивати, јер за разлику од алтернативних стратегија ремедијације (ископавање, уклањање, хемијска конверзија земљишта) не нарушава квалитет и физичко-хемијске особине земљишта. Идеја о фиторемедијацији потекла је од идентификације биљака хиперакумулатора, врста које су способне да усађају велике количине и акумулишу велике концентрације тешких метала у својим ткивима и органима, а да се не испоље негативни ефекти по њихов раст.

Дрвенасте врсте, као што су оне из рода Салиц представљају најпогодније биљке за фиторемедијацију земљишта контаминисаних тешким металима, јер посједују низ жељених карактеристика, прије свега: велику продукцију



надземне биомасе, генетичку варијабилност, способност стабилизације локалитета. Врбе се данас све више користе као исплативи биљни материјал у пројектима стабилизације и опоравка нарушених средина, фиторемедијацији и контроли ерозије. Многбројна истраживања свјетских научника усмјерена су управо на проналажење најотпорнијих врста и клонова врба, који би имали особину толеранције и акумулације високих концентрација тешких метала у својим ткивима и органима и стога би били погодни за гајење на земљиштима контаминисаним овим полутантима.

Узимајући у обзир напријед изнијето, циљ рада је био да се утврди да ли је код два клона врба, означених као 68/53/1 (*Klon Salix alba L.*) и 0408 (*Klon S nigra Marsh.*), дошло до промјене параметара анатомске структуре коријена под утицајем третмана са три тешке метала (*Cd*, *Ni* и *Pb*). Ниједан третман тешким металом није узроковао некротичне промјене у анатомији коријена врба, без обзира на примјењену концентрацију тешких метала и клон. Међутим, третмани тешким металима узроковали су значајне промјене вриједности измјерених параметара коријенова у поређењу с контролним узорцима. Највећи број негативних ефеката на анатомску грађу коријенова испољио је *Cd*, док је најмањи број негативних ефеката узроковало *Pb*. У ткивима коријена такође су запажени депозити тешких метала. Никал и олово су испољили чак и позитивне ефекте на клон 0408, због чега се овај клон може издвојити као отпорнији на повишене концентрације тешких метала и ефикасно примјенити у пројектима фиторемедијације контаминисаних локалитета.

мр Маријана Каповић

Гљиварска јесенска шетња по смрчевој шуми (засаду)

Russula integra L. ex Fr. - смеђокожа голубача



Сладак окус је разликује од неваљалих красница. Задовољство је припремати ову мирисну голубачу. Сласно је јести печену на жару..., то је ужитак намијењен само гљивару -намјернику.

Armillaria ostoyae Rom. - тамнија медњача



Не јести сирове! Кад је има, има је на стотине килограма. С јесени, гљиварски мирис тамније медњаче овлада у смрчевим, четинарским шумама.

Укисељена је права посланица. Уз пршуту или печења не треба боља салата. Све медњаче су љековите код гастритиса, артритиса, ноћног спљепила и несанице.

Amanita muscaria L. ex Fr. - мувара

Отровна је, али црвено-бијело је најљепша. Уживајмо очима. Не дирајмо је, нека се и друге јесени лијепо зацрвени.



Lactarius deterrimus Gr. - смрчева рујница

Наранџасто млијеко, и не бој се! Наранџасто, волим те наранџасто. На подмазаној тави печена, да полижеш прсте једне давне, јесење вечери у хотелу у Кључу.

Cantharellus amethysteus Quel. - аметистна лисичарка



Мирис по воћу, окус слаткаст, не воле је црви. Рајско давање на тањиру.

Месо да заборавиш, бар на неко вријеме.

Xerocomus badius Kuhn. ex Gilb. - костањевка

Иако месо поплави, течна је као најбољи вргањи. Баш воли да се дружи са смрчом.



Otidea onotica Fuck. - жутоушка



Живи жуто, а уз то је јестива. Украс у шуми, украс на тањиру.

Collybia butyracea Quel. - маслачна плоснатица



Иглице су јој постеља јесења. Није нешто велика, али је честа. Јестива, мијешајмо је с другим гљивама.

Clavaria rugosa Bull. - браздаста грива



Како лијеп назив. Бијели рошчићи стрше. Ситна је, међутим, скуп се прегршт. Добро дође за промјену у вријеме кад нема других врста гљива.

Tremelodon gelatinosum Pers. - леденка

Чудесно, чаробно гљиварско издање. Бљештеће, као леденица на шиндри амбара. Или да кажем, горски кристал гљиварски. Залијевањем маслиновим уљем и јабуковим сирћетом свјеже леденке, добијамо крајње здраву салату.



Leucocortinarius bulbiger Sing. - бјелolistићава копренка

Трајне, бијеле крпице на шеширу и као одрезано задебљање су знаци за разликовање ове копренке од других, а једина је од њих која расте заједно с четинарима. Само једном сам имао срећу да видим мању скупину у засаду смрче.

Врло је ријетка код нас, а исто то тврди и најпознатији гљивар Енглеске Роџер Филипс који је ставља је на црвену листу.



Lycoperdon saccatum Vahl. - врећаста пухара



Млада, једра, градски-сњежнобијела је прави куварски ужитак, на подмазаној тави, похована - као мозак.

ЈОВАН ТРАВАР

ПУНОЉЕТСТВО ШУМАРСКОГ ФАКУЛТЕТА У БАЊА ЛУЦИ

Дана 23.12.2010. године, Шумарски факултет Универзитета у Бања Луци је навршио 18 година постојања и том приликом промовисао специјалисте и дипломиране инжењере шумарства. Промоцији је присуствовао велики број уважених гостију који су заједно са особљем Шумарског факултета испратили у привреду још једну генерацију дипломираних инжењера шумарства.

Након извођења Химне Републике Српске од стране колега са Академије наука и умјетности у Бања Луци, присутнима се обратио декан Шумарског факултета др Зоран Говедар ријечима добродошлице. Након декана скупу се обратио ректор Универзитета у Бања Луци Проф. др Станко Станић који је овом приликом нагласио значај и мјесто Шумарског факултета на Универзитету. Такође је изразио жељу за наставком успјешне сарадње и у наредном периоду. Дипломцима је честитао стечене дипломе и пожелио пуно успјеха у будућем раду те истакао да су увијек добродошли на Шумарски факултет као своју матичну кућу. Након ректора честитке је упутио Ранко Козомара помоћник министра за шумарство у Министарству пољопривреде, шумарства и водопривреде у Влади РС који је овом приликом нагласио да је Министарство увијек отворено за сарадњу са нашим факултетом, а младим дипломцима зажелио сретан предстојећи шумарски живот. Проф. др Милан Медаревић, декан Шумарског факултета у Београду, је у свом обраћању истакао дугогодишњу повезаност Шумарског факултета у Београду и Шумарског факултета у Бања Луци. Према његовим ријечима најбитније је да се младим инжењерима пружи могућност запослења и прилика да примјеном стечених знања на факултету, дају свој допринос унапређењу и развоју шумарства као најзначајније привредне гране у Републици Српској, те и

своје личне афирмације као шумарских стручњака.

Предсједник ССШФ-а Веселин Вујатовић је такође упутио честитке дипломцима, а гостима зажелио срећне и успјешне предстојеће празнике. Овом приликом је истакао проблем недостатка простора и апеловао на све присутне да помогну Шумарском факултету да што прије реализује пројекат изградње нове зграде. Честитке младим инжењерима су послали Предсједник Републике Српске Милорад Додик и Предсједник Народне скупштине Игор Радојчић

Декан факултета др Зоран Говедар, је изложио рад Шумарског факултета у 2010-ој години те истакао да се организација студија одвија у два циклуса: 3 године – први циклус, 2 године – други циклус. Значајно је напоменути да је ове школске године уписана прва генерација студената мастер студија – “Шумарство”, урађени су идејни пројекти за два објекта (зграде Факултета и наставне базе), редизајниран и реорганизован Web портал, набављена је конференцијска опрема, рачунари и видео пројектори, опрема за теренска истраживања и наставу и др. Кадровско оспособљавање Шумарског факултета у протеклој години је свакако нешто на шта смо поносни. Асистентка Данијела Петровић је одбранила магистарски рад, а асистенти Дане Марчета, Владимир Ступар, Владимир Петковић и Зорана Хрчић – дипломски-мастер рад. У стални радни однос су примљена два виша асистента (Драган Чомић и Срђан Керен) те асистент Бранислав Цвјетковић.

Декан је истакао значајну сарадњу факултета са другим институцијама: Министарство пољопривреде, шумарства и водопривреде у РС, Агенцијом за шуме РС, ЈПШ “Шуме Републике Српске”, Шумарски факултет у Београду, Биотехнички факултет Љубљана, Национални паркови (“Козара” и “Сутјеска”), Индустријске



плантаже – Бања Лука, Дестилација Теслић, Компанија “Тамарис”, ДИ “Вукелић” – Бања Лука, ДИ “Фореста” – Костајница, ДИ “Међугорје” – Бања Лука и др. У протеклој години факултет је са ресорним Министарством и Агенцијом за шуме РС, инспекторатом Републике Српске (Инспекција за шумарство и ловство) организовао семинар “Системи газдовања у шумарству и њихова практична примјена”, те са Удружењем приватних шумовласника и Агенцијом за шуме РС округли сто на тему “Приватни власници шума у Републици Српској - шансе и могућности”. Реализовано је више научно – истраживачких пројеката из области шумарства. Као најзначајније развојне циљеве у наредном периоду навео је:

- Унапређење и развој кадровске структуре на Факултету,
- Изградња нове зграде Факултета у оквиру Универзитетског града,
- Развој другог циклуса студија и
- Акредитација факултета.

СТУДЕНТИ КОЈИ СУ ДИПЛОМИРАЛИ У ШКОЛСКОЈ 2009/2010

Младен Петровић, Милан Кнежевић, Владимир Ђурић, Далибор Јекић, Маја Бајичић, Драшко Шикањић, Жарко Јовановић, Игор Ивановић, Марко Ћалета, Горан Мојсић, Славен Тешановић, Горан Тубин, Јован Кубурић, Марко Јанковић, Давор Ивановић, Раде Божић, Иван Ећимовић, Дарио Пајић, Бранислав Пушкар, Бојан Ракић, Ненад Пезеровић, Наташа Станивуковић, Душко Марић, Драган Кос, Дејан Средић, Драго Петковић, Дијана Модич, Бојан Ђекановић, Игор Бјеловук, Мирослав Јанковић, Милидраг Марић, Горан Миленковић, Наташа Вуксан, Жељко Кузмановић, Бојана Бојовић, Марина Малетић, Небојша Коњевић, Саша Кресојевић, Дарко Борјановић, Милован Илишевић, Тања Николић, Павле Кљајић, Звездана Топић, Споменка Гашевић, Драгана Сладојевић, Радослав

Радић, Горан Шилјак, Марија Савковић, Биљана Роквић, Сандра Праштало, Петар Глишић, Цвијо Пејић, Небојша Бекић, Милош Ећим, Тања Бојић, Милан Бајић, Горан Поповић, Љубо Трнинић, Александар Стојнић, Војислав Кованушић и Драгиша Јандрић.

Студенти који су остварили највећи просјек оцјена са сваку годину су добили признања за остварене резултате.

Студенти генерације:

- Васиљевић Ранко – прва година
- Лазић Десанка – друга година
- Гјекни Славица – трећа година
- Керезовић Далиборка - апсолвентка

Мр Маријана Каповић



Революционарна технологија у Сокоцу

ГОРИВО И СТРУЈА ОД КОМУНАЛНОГ, ИНДУСТРИЈСКОГ И БИОЛОШКОГ ОТПАДА

На подручју општине Соколац, у Бјелосављвићима, словеначка фирма "Греен Поњер" (зелена енергија), након потписивања уговора у децембру ове године, почеће да гради фабрику за прераду отпада у вриједности 30 милиона евра, која ће отпад претварати у висококвалитетно нефосилно гориво дизел, керозин, лож-уље, као и у струју и асфалтну компоненту.

Ова револуционарна технологија је први пут у историји алтернативни извор горива, са сировином која је на располагању у великим количинама.

Општина Соколац је дала земљиште у индустријској зони, на којем ће бити изграђена фабрика, а обезбиједиће и све потребне прикључке за инфраструктуру, те пружити помоћ око регистрације предузећа и прибављања неопходних дозвола од Министарства за просторно уређење, грађевинарство и екологију Републике Српске.

Словеначка фирма ће обезбиједити новац, пројектну документацију и тржиште. Средства је 8. децембра одобрио Лондонски фонд.

"Ово је најсавременија технологија у преради отпада и производњи синтетичких горива и електричне енергије. Нема никаквих штетних утицаја на околину и не може доћи до било каквог загађења. Као сировина може да се користи материјал са већ одложених депонија, што ће знатно допринијети да се прерадом тог материјала смањи могућност еколошког загађења", рекао је директор фирме "Греен Поњер" Зоран Петровић и додао да је у припремама за овај пројекат наишао на пуну подршку надлежних државних и општинских органа.

Душан Ковачевић и Зоран Петровић потписали су уговор о оснивању Друштва с ограниченом одговорношћу "Green Power", обновљиви извори енергије Соколац. Одлуку о оснивању ове фирме донијели су једногласном одлуком одборници СО Соколац, на сједници одржаној 15. септембра.

Петровић је нагласио да би проба производња требало да почне у другој половини идуће године. "Овај пројекат ће, надам се, подстаћи и



друге инвеститоре да улажу на овом подручју", истакао је Петровић.

О пројекту

"Green Power" је фабрика која је 2008. године пустила своје прво постројење, које може обрадити 100 тона комуналног и другог биолошког отпада на дан, чак и по ниском температурама и ниским атмосферским притиском.

У патентираном процесу претвара сировински отпад висококвалитетно фосилно гориво (дизел, керозин, лож-уље), као и струју и битумен као асфалтну компоненту.

У производни процес је укључен катализатор са састојцима од еколошки неутралне компоненте, али је патентирана тајна произвођача.

Постројење има капацитет прераде поменутог отпада од 36.000 тона (100 тона дневно) годишње, од чега се добије 80.000 тона неселективног комуналног отпада. Запошљаваће 50 људи у три смјене дневно, а производиће око 45.600 литара корисног горива на 100 тона органске сировине. Метан, који се користи у процесу прераде, користи се за погон властитог генератора (72 MW/h дан), за покривање властитих потреба струје за производњу и вишак за продају.

Вријеме које је потребно за

изградњу и пуштање у погон постројења је од шест до осам мјесеци.

Опрема се комплетира у производним погонима у САД, а монтажу је овлаштени монтажери на мјесту одређеном за то (у Бјелосављвићима).

Основни подаци и критеријуми за израду

Градски отпад састоји се од 80-90% полимеричних дугих угљеник-водоникових молекула. Са деполимеризацијом или "разбијањем" ових молекула на краће молекуле од 10-20 угљеникових (C) атома, добијамо гориво, по карактеристикама идентично дизелу. Овај такозвани синтетички дизел (или "друга генерација биодизела") по хемијским и физикалним својствима, те по минералима, идентичан је фосилном дизелу.

Чињеница је, да је у неким аспектима чак супериорнији од фосилног дизела, јер има виши цетански број (око 5% више снаге) и не садржи нечистоће, као што су стеарин, односно слободни угљеник (што значи да нема црног дизелског дима и није потребно користити филтер честице).

Оно што је до данас познато као "биодизел" је процес производње дизела с једноставном етерифи-

кацијом скупих биљних уља. Сировине за биогорива су исте као оне које се користе у индустријској производњи хране. Ова повећана потражња за биогоривима створила је негативан утицај на цијене нафте и хране.

Насупрот томе, GPI - CDP технологија као примарну сировину користи биолошки отпад. Већи дио сировина доступан је у великим количинама, као комунални отпад и отпад различите индустрије и свакако отпад с пуних депонија.

Ова револуционарна технологија је први пут у историји алтернативни извор горива са сировином која је на располагању у великим количинама. Поред производње са сталним ниским трошковима, нова технологија има позитиван учинак и у погледу емисије CO₂ на околину.

Осим од градског отпада, нефосилна синтетичка горива могу бити произведена и од сљедећих материјала као:

- сви органски материјали (слама, трава, воће);
- све врсте пластике, укључујући и PVC папир;
- дрво - пиљевина, гране, остаци сјече у шумарству;
- рециклирани мекани дијелови аутомобила, аутомобилске гуме;
- остатак из канализације - муљ животињски отпад (стајско ђубре);
- животињски остаци и
- фермацеутски и болнички отпад, отпадна уља, прашина смеђег угља.

Технологија се, такође, може користити за прераду отпада са старих депонија комуналног отпада,

које су на тај начин рудници сировине за прераду по GPI технологији.

Из производног процеса требало би да буду искључени камен, стакло, керамика, метали и остали разни тврди отпад.

Одвајање крутог материјала врши се аутоматски у властитом (патентираном) процесу, који је укључен у процесу GPI - CDP у нову форму аутоклавинга - стерилисања отпадне струје прије процеса. Овај облик процеса елиминира све мирисе, те друге познате проблеме који настају у обради отпада. Технологија је подијељена у припрему сировине и њену прераду у нефосилна горива.

Обрада отпада, припрема сировине

Сви тврди материјали, као што су камење, стакло, магнетски метали, немагнетски метали и керамика, уклањају се током процеса прераде.

Улазни отпад с око 60-65% влаге треба осушити на садржај не већи од 17%. Затим се шаље путем властитог (патентираног) аутоклавног система на даљу обраду, гдје се обрађују материјали на «влакно». Осушени материјали иду на гранулацију, на честице мање од пет милиметара. То је материјал који је погодан за процес претварања у нефосилно гориво.

Деполимеризација отпада у високо квалитетно нефосилно гориво

Гранулиран и осушени материјал заједно са катализатором ставља се у неутрализациони реактор. Гријање на око 350 °C и јако мијешање

почетак је процеса, који завршава у мјешавини угљеник-водоникових уља. Иста се с фракцијском дестилацијом различитих угљеник-водоникових честица расподијеле у напхта (бензин као гориво), керозин дизел горива и лож-уља. Некондензни плин (метан) се користи за погон турбине, која ствара електричну енергију и омогућава гријање које је неопходно за процес сушења улазне материје. Врело уље из реактора пролази преко компресионог филтера који уклања талог, остатак катализатора, пијесак, силицијум, итд. Остатак процеса - битумен је производ, (око 5-8% од изворних материјала) који се користити у производњи асфалта.

На тај начин то је заиста технологија која не оставља материјал који би морао бити трајно депонован на депоније.

ЗАКЉУЧАК

Широм свијета због много разлога депоније се затварају.

Због све ригорознијих прописа отварање нових постаје све већи проблем.

Како се носити с тим отпадом је један од највећих проблема, с којим се сусреће човјечанство на цијелој планети. Све више има отпада, који се ствара свакодневно, а капацитети одлагалишта сваким даном све у мањи.

GREEN POWER д.о.о. са својом технологијом нуди нове трајне солучије за одлагање отпада.

ЗА БУДУЋНОСТ, ВРАЋАЊЕ, ОЧУВАЊЕ ПРИРОДЕ И ЧИСТЕ ЖИВОТНЕ СРЕДИНЕ

Приредио: Недељко Жугић



In memoriam

МАРИНКО (Момира) ШТИЦА

(1959-2010)

Маринско Штица је рођен 19.12. 1959. године у Рогатици. Основну и средњу школу (гимназија) завршио је у Рогатици, а Шумарски факултет у Сарајеву 1989. године и стекао звање дипл. инг. шумарства.

Одмах по завршетку факултета запошљава се у тадашњем ООУР "Шумарство" Рогатица, и његовим правним сљедбеницима (МП за шумарство и дрвну индустрију "Сјемећ" и ШГ "Сјемећ" Рогатица) остаје све до изненадне смрти, односно 17.8.2010. године.

За вријеме рата на овим просторима био је припадник ВРС од 4. априла 1992. до 21. априла 1996. године.

До дана смрти остварио је 16 година и 10 мјесеци радног стажа и осам година и мјесец дана посебног стажа у дуплом трајању на име учешћа у ВРС.

За вријеме трајања радног односа у ШГ "Сјемећ" Рогатица обављао је послове: технолога, референта ЗНР-а и ППЗ-а, а од 01. јануара 1999. године, радио је као пројектант-дозначар.

Осим послова у струци, свирао је хармонику и клавијатуре, лијепо пјевао и тако, у млађим данима, допуњавао скромни породични буџет. У неким безбрижнијим временима, знао је обрадовати своје радне колеге неким лијепим, сјетним пјесмама.

Подмукла болест украла га је из живота, тако да му ниједан лијек није помогао...

Иза Маринка је остала неутјешна породица: мајка Ковилка, сестре Јадранка и Марина, супруга Нада и дјеца Јелена, редован студент друге године Медицинског факултета у Фочи, а син Никола, свршени средњошколац. У недостатку финансијских средстава, ове школске године



није наставио школовање, иако се уписао на Економски факултет у Палама.

Директор газдинства је, на основу сагласности Управе Јавног предузећа, донио одлуку да његовој кћерки Јелени додијели стипендију у складу с Правилником о стручном образовању и усавршавању радника.

Тешку породичну ситуацију отежава и то што је ових дана Маринкова супруга Нада, дипломирани агроном, остала без посла. Маринкова дјеца добила су рјешење о породичној пензији која износи 327,93 КМ.

In memoriam

др Чедомил Шилић

(1937-2010)



Угледни босанскохерцеговачки ботаничар и биофил, пензионисани научни савјетник Земаљског музеја у Сарајеву др сц. Чедмил Шилић умро је 23. октобра. 2010. године у Сарајеву.

Поред интензивних истраживања и великог броја објављених радова, Шилић је имао развијен смисао за лијепо и важно, љубав према природи и едукационе склоности, што је искористио у популаризацији природе и науке по којима је постао познат ван граница Босне и Херцеговине.

Неке његове књиге излазиле су у четири издања с укупно 60 хиљада примјерака. Цијелог живота водио је битку за заштиту биља: од дана кад се супротставио изградњи релеја на самом

врху Требевића, на налазишту једне биљне врсте, до њега повријеђених биљака у сарајевском Ботаничком врту током рата, и активном раду до задњих дана живота.

Шилићев приватни архив броји око 40 хиљада дијапозитива биљака, њихова станишта, динарских предјела и свега што има прворазредну природњачку вриједност. У штампи се налази једна његова књига у којој је коаутор, а у припреми је велика стална музејска изложба «Шуме БиХ» у Земаљском музеју.

Радио је самостално и на пројектима комплексних истраживања флоре и вегетације БиХ, на картографији шумске вегетације БиХ, а посебно се бавио истраживањима ендемских и реликtnих биљних врста по чему је био познат у јавности.

Према прецизним евиденцијама биографа, др Чедомил Шилић је објавио 54 научна рада, 129 популарних и научно-популарних радова и девет монографија. Имао је пет изложби фотографија, четири музеолошке изложбе, 14 већих илустраторских радова, 15 природословних постера,

итд. Описао је 36 нових биљних врста, подврста и таксономских комбинација, те три вегетационе заједнице, од којих двије с колегама. Бавио се ликовном умјетношћу, те имао више ликовних изложби, излагао је фотографије у Југославији и по свијету, за шта је био награђиван првим наградама.

Шилић је рођен 4. фебруара 1937. у Сарајеву, гдје је завршио основну школу, гимназију и малу матуру; средњу шумарску школу полазио је у Бањалуци, а завршио на Илици (1956). Након тога, уписао је студије шумарства у Сарајеву и дипломирао 1963. На студијама се уздржавао хонорарно радећи илустрације па се запошљавао на краће или дуже вријеме.

По завршетку студија, најприје ради у Ботаничком врту Земаљског музеја, а потом прелази на музејске послове на којима остаје до пензионисања, 1996. године. Најприје ради као музејски кустос биолог, а од 1971. као виши кустос Земаљског музеја. Након стицања доктората (Љубљана 1974) прелази у звање научног сарадника, а каријеру завршава у звању научног савјетника.



A photograph of a winter landscape. In the foreground, there is a snow-covered field with some small trees and a fence. In the middle ground, a small wooden cabin with a snow-covered roof is visible, surrounded by snow-laden evergreen trees. The background shows a dense forest of evergreen trees on a hillside under a clear blue sky. The overall scene is bright and serene.

**Нашим радницима
и свим пословним партнерима
жељимо срећну и успјешну 2011. годину.**

Управа ЈПШ "Шуме Републике Српске"